

# ZASADZKA

## ZASADY OGÓLNE ORGANIZACJI ZASADZEK.

Zasadzka to gwałtowne uderzenie z ukrycia na siły przeciwnika będące w ruchu lub celowo zatrzymane. Celem zasadzki jest fizyczna likwidacja przeciwnika. Wynikiem zasadzki może być zdobycie informacji o przeciwniku, jego dokumentów, uzbrojenia, wyposażenia albo wymuszenie na nim określonego działania bądź jego zaniechania.

Zasadzki stosowane są zarówno jako element działań zaczepnych, jak i jako aktywny element systemu przesłaniania i ubezpieczeń w działaniach obronnych. Podstawą powodzenia każdej zasadzki jest zaskoczenie oraz szybkość i zdecydowanie w działaniu. Jej istotą jest możliwość skutecznego oddziaływania niewielkich sił nawet na kilkakrotnie większe.

Każda zasadzka musi się opierać na skrupulatnym przygotowaniu i dokładnym wykonaniu.

Jeżeli miejsce zasadzki nie jest narzucone przez przełożonego, dowódca patrolu rozpatrując rejon do jej przygotowania zbiera jak najwięcej informacji o terenie działania. Wykorzystuje do tego celu mapy, szkice, zdjęcia lotnicze i inne źródła. Jeśli to możliwe, osobiście przeprowadza rekonesans tego rejonu. Należy zwracać uwagę na występowanie w rejonie zasadzki naturalnych przeszkód terenowych i możliwość ich wykorzystania. Dobrym tego przykładem może być droga ze stromym wzniesieniem lub mokradłami z jednej strony i dogodnymi pozycjami do prowadzenia ognia z drugiej. Brak przeszkód naturalnych może być uzupełniony minami o działaniu kierunkowym, ewentualnie minami odciągowymi.

Rejon zasadzki powinien się charakteryzować:

- Warunkami umożliwiającymi jego obserwację i ubezpieczenie okrężne 360°;
- Warunkami uniemożliwiającymi przeciwnikowi niezauważone podejście do strefy śmierci licznymi drogami i z wielu kierunków;
- Warunkami umożliwiającymi obserwację i zablokowanie ewentualnych dróg podejścia przeciwnika do strefy śmierci;
- Brakiem w strefie śmierci pól zakrytych, które przeciwnik mógłby wykorzystać jako ukrycie i osłonę.

Pozycje sił patrolu powinny się charakteryzować:

- Dobrym polem ostrzału;
- Warunkami zapewniającymi maskowanie oraz osłonę przed ogniem przeciwnika;
- Przeszkodami uniemożliwiającymi podejście przeciwnika od strony strefy śmierci;
- Warunkami umożliwiającymi szybki odskok pod osłoną terenu.

Trasy dojścia i wycofania się patrolu z rejonu zasadzki powinny być dokładnie przemyślane i wytyczone. Muszą one zapewniać maskowanie w trakcie zajmowania pozycji i odwrotu oraz zapewniać szybkość odskoku. Podstawową zasadą jest zaplanowanie innej trasy dojścia niż wycofania. Po zajęciu rejonu zasadzki końcowy odcinek trasy, którą przybył patrol powinien być dokładnie skontrolowany i wyczyszczony z wszelkich śladów obecności patrolu. Planując odskok, dowódca patrolu opracowuje również trasę zapasową, która pozwala uniknąć ewentualnego zablokowania patrolu przez przeciwnika w trakcie wycofywania.

Zasadzka wymaga również szczegółowego zaplanowania pod kątem systemu ubezpieczeń, żywienia, odpoczynku i rotacji na pozycjach.

Bezbłędne maskowanie i ukrycie to jeden z najważniejszych aspektów zasadzki. Wszyscy żołnierze patrolu i ich wyposażenie muszą zlewać się z otoczeniem, a wszelkie ślady obecności

patrolu w rejonie strefy śmierci muszą być usunięte. Po zamaskowaniu się na pozycjach nikt nie może zmieniać swego miejsca ani poruszać bez wyraźnej konieczności. Cierpliwość i pełna gotowość do działania są czynnikami chroniącymi przed zdemaskowaniem i niepowodzeniem zasadzki.

Ogień wszystkich środków rażenia musi być zorganizowany w jeden spójny system, łącznie z ewentualnymi środkami wspierającymi patrol spoza rejonu zasadzki. Dowódca patrolu musi określić sposób rozpoczęcia i przerwania uderzenia ogniowego oraz wyznaczyć pozycje poszczególnych elementów patrolu i ustalić pasy bądź sektory ich ognia. System ognia ma zapewnić jak najskuteczniejsze rażenie sił przeciwnika i uniemożliwić im wycofanie się bądź podjęcie jakiegokolwiek formy aktywnego przeciwdziałania. Efektywność zasadzki zależy między innymi od przeprowadzenia zaskakującej dla przeciwnika nawały ogniowej. Wyznaczenie sektorów ognia dla poszczególnych środków ogniowych chroni przed chaotycznym ostrzałem i trafieniem pozycji własnych; zwłaszcza w zasadzkach o bardziej złożonych kształtach. Ogień żadnego z elementów patrolu nie może być otwarty zanim nie padnie ustalony sygnał.

Dobrze jest, jeżeli akcję zawsze rozpoczyna środek, który może jak najskuteczniej razić przeciwnika i którego ogień od razu skierowany jest bezpośrednio na siły przeciwnika. Strzał z pistoletu sygnałowego, dźwięk gwizdka bądź komenda podana głosem to podręcznikowe przykłady błędów w inicjowaniu zasadzki, które zapewniają doświadczonemu przeciwnikowi ułamki sekund potrzebne do błyskawicznej reakcji.

W przypadku zasadzki podstawowym wymogiem bezpieczeństwa i powodzenia akcji patrolu jest ściśle współdziałanie grupy ubezpieczającej ze szturmową. Ubezpieczenia muszą być w stanie odpowiednio wcześniej przekazać dowódcy informacje o zbliżającym się przeciwniku: jego ugrupowaniu i składzie oraz ewentualnych siłach podążających za nim.

### **Przykładowe przyczyny niepowodzenia zasadzek**

- Zdemaskowanie rejonu zasadzki przez ślady obecności patrolu w rejonie strefy śmierci lub przez ruch na pozycjach w momencie zbliżania się przeciwnika;
- Zdemaskowanie rejonu zasadzki przez odgłosy członków patrolu oraz ich uzbrojenia i wyposażenia;
- Przedwczesne otwarcie ognia;
- Tendencja, zwłaszcza w nocy, do strzelania zbyt wysoko;
- Brak kontroli prowadzonego ognia – patrole nie były w stanie sprawnie przerwać ognia i rozpocząć następnych etapów działania;
- Brak określonego ubezpieczenia rejonu zasadzki – nieprawidłowo rozmieszczone ubezpieczenia oraz brak możliwości wczesnego informowania o przeciwniku;
- Niesprawności broni spowodowane zanieczyszczeniami – brak lub niedokładnie przeprowadzone przygotowanie uzbrojenia i jego kontrola;
- Brak lub niejasne określenie sygnałów dowodzenia i informowania;
- Nieprawidłowo wyznaczone sektory ognia lub brak dyscypliny ognia – skupienie ostrzału zbyt wielu środków na niewielkim odcinku i stworzenie luk nie pokrytych ogniem.

### **Elementy rejonu zasadzki**

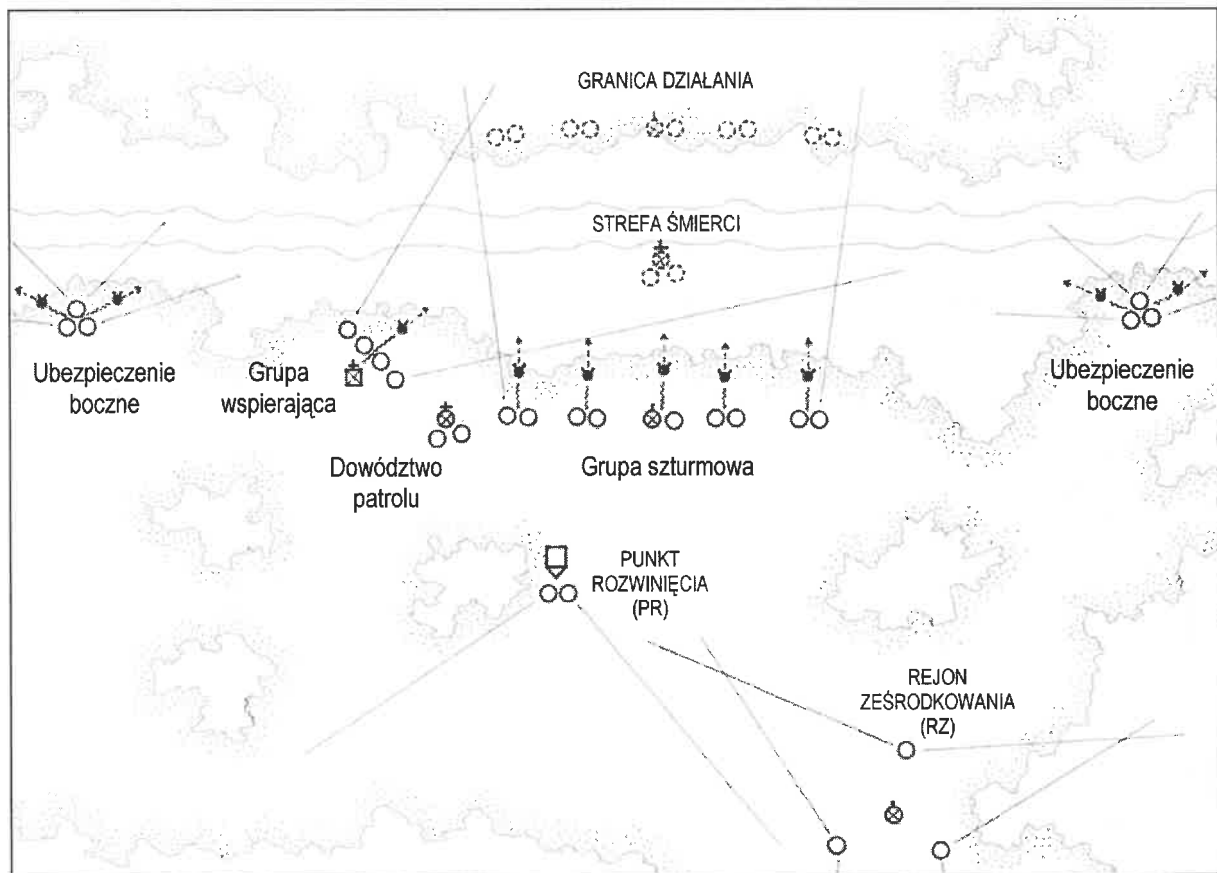
- Rejon ześrodkowania (RZ) - to miejsce w rejonie operacji, w którym patrol ześrodkowuje swoje siły przed akcją w celu przygotowania się do działania oraz po akcji, aby dokonać kontroli i reorganizacji przed jego opuszczeniem.
- Punkt rozwinięcia (PR) - to miejsce pomiędzy rejonem ześrodkowania (RZ) i strefą śmierci, w którym elementy patrolu rozdzielają się i wychodzą na swoje pozycje.
- Strefa śmierci - to określony przez dowódcę odcinek szlaku, na którym elementy patrolu zatrzymują siły przeciwnika i wykonują na nie atak.
- Granica działania- W przypadku zasadzki granica działania to określony przez dowódcę patrolu odcinek lub punkt w terenie za strefą śmierci, na którego wysokość prowadzi szturm grupa szturmowa. Musi być łatwa do zidentyfikowania w terenie.

### **Organizacja patrolu do zasadzki**

- Dowództwo patrolu kontroluje i koordynuje całość działań patrolu i jego poszczególnych elementów. Składa się zwykle z dowódcy, jego radiotelefonisty, zastępcy (pomocnika) dowódcy patrolu, paramedyka oraz innych specjalistów – etatowych lub przydzielonych na czas operacji. W przypadku zasadzki, dowódca patrolu wraz z radiotelefonistą i niezbędnym personelem specjalistycznym znajdują się przy grupie szturmowej, a jego zastępca (pomocnik) – przy grupie wspierającej.
- Grupa ubezpieczająca ubezpiecza grupę szturmową i wspierającą w trakcie zajmowania pozycji, przeprowadzania akcji oraz wycofywania się ze strefy śmierci. Jej zadaniem jest informowanie dowódcy patrolu o siłach przeciwnika oraz izolowanie przeciwnika znajdującego się już w strefie śmierci – niedopuszczanie jakichkolwiek odwodów oraz uniemożliwienie mu wydostania się z zasadzki.
- Grupa wspierająca stanowi podstawę ognia i bezpośrednią osłonę grupy szturmowej. W jej skład wchodzi najsilniejsze środki rażenia. Najczęściej funkcjonuje jako element przyporządkowany do grupy szturmowej, ale może też pełnić rolę odwodu dowódcy patrolu na wypadek kontaktu ubezpieczeń z dodatkowymi siłami przeciwnika.
- Grupa szturmowa przeprowadza bezpośrednie uderzenie na przeciwnika i wykonuje szczegółowe zadania w strefie śmierci. Do wykonania tych zadań może być podzielona na specjalistyczne zespoły.
- Zespół obserwacyjny jest źródłem informacji o ewentualnych zmianach sytuacji przed rozpoczęciem bezpośredniej akcji. Obserwuje rejon strefy śmierci od rozpoczęcia rekonesansu dowódcy patrolu do przystąpienia do działania grupy szturmowej. Składa się z min. 2 osób.
- Zespół przeszukujący przeszukuje strefę śmierci, sprawdzając czy osiągnięty został cel zasadzki. Składa się z 2-3 żołnierzy.
- Zespół niszczący niszczy sprzęt, pojazdy, broń i inne wyposażenie przeciwnika. Składa się z 2-3 żołnierzy.
- Zespół ewakuacyjny ewakuuje z rejonu akcji do wyznaczonego miejsca (zwykle do RZ) rannych i zabitych z sił patrolu. Po ewakuacji udziela rannym pierwszej pomocy

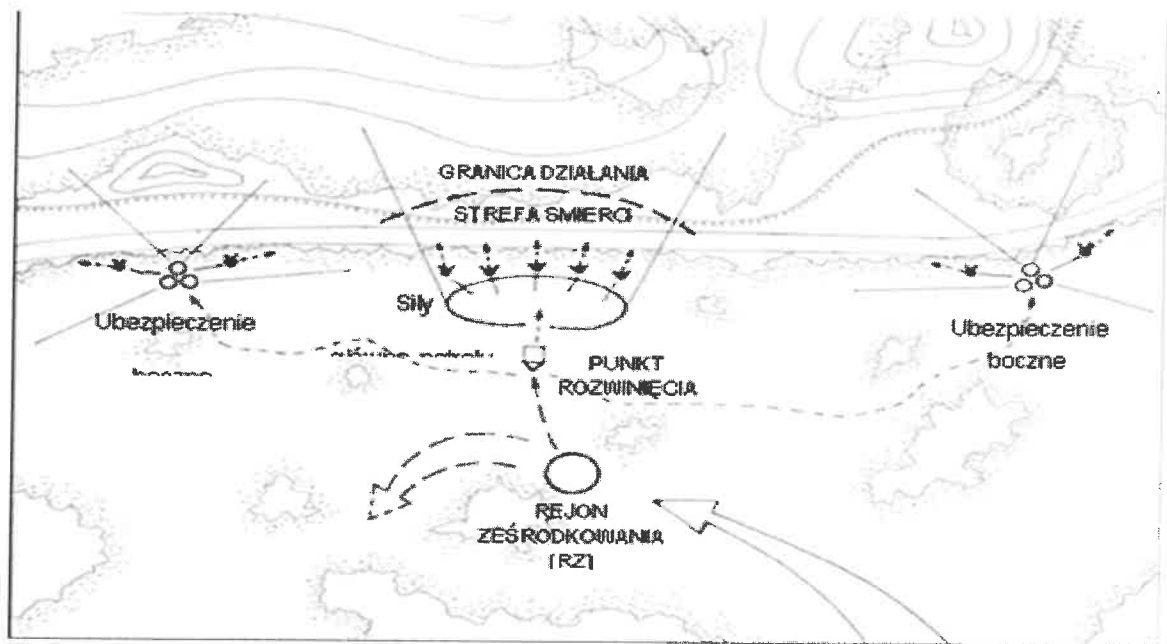
medycznej i przygotowuje ich do transportu do wojsk własnych. Składa się co najmniej z dwóch żołnierzy.

- Zespół obezwładniający obezwładnia i eskortuje ewentualnych jeńców ze strefy śmierci do wyznaczonego miejsca (zwykle do PR lub RZ), działając zgodnie z zasadami postępowania z jeńcami (patrz *Planowanie działań patrolowych*) oraz poleceniami dowódcy patrolu. Składa się z 2-3 żołnierzy.

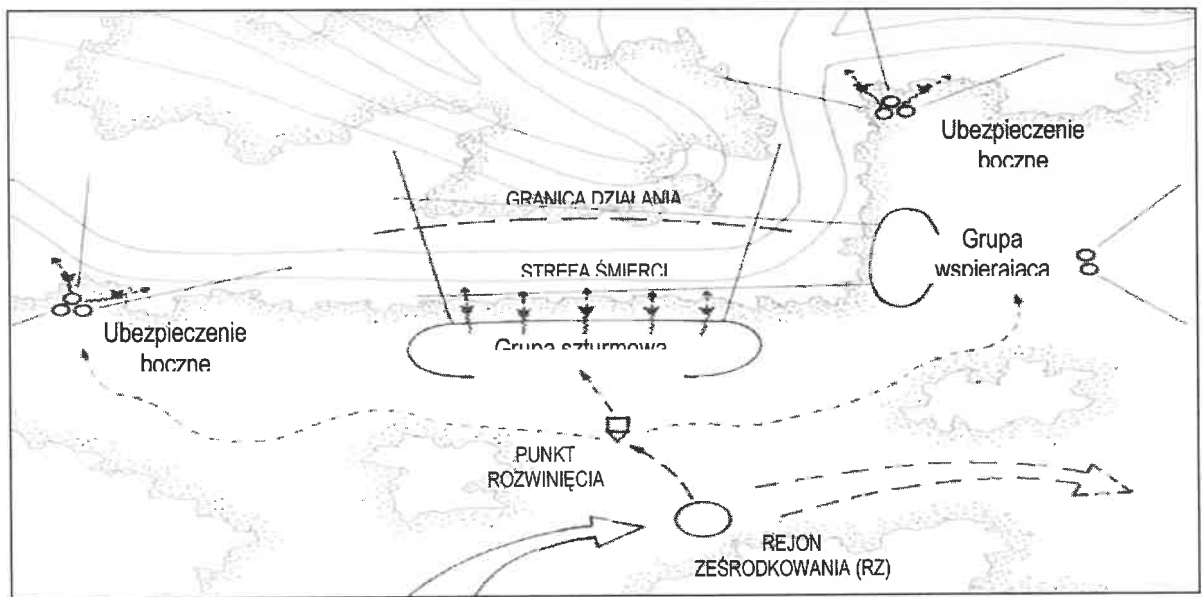


### Kształty zasadzek:

1. Zasadzka liniowa to zasadzka punktowa, w której elementy ją organizujące rozmieszczone są równolegle do kierunku poruszania się przeciwnika. Jest to podstawowy kształt zasadzki.



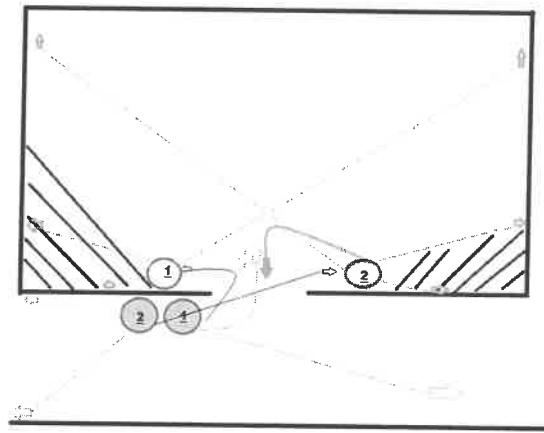
2. Zasadzka w kształcie L to zasadzka punktowa, w której grupa szturmowa tworzy wzdłuż strefy śmierci dłuższą odnogę, równoległą do kierunku poruszania się przeciwnika. Krótsza odnoga, prostopadła do strefy śmierci, tworzona jest przez grupę wspierającą.



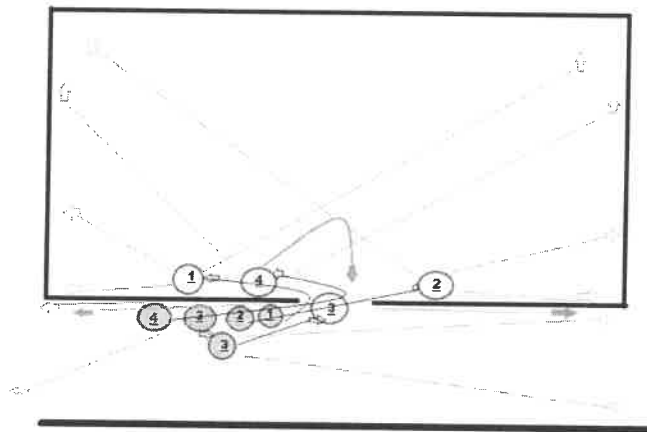
Rys. Zasadzka w kształcie L.

## DZIAŁANIE ŻOŁNIERZA PODCZAS WEJŚCIA I WYJŚCIA Z BUDYNKU

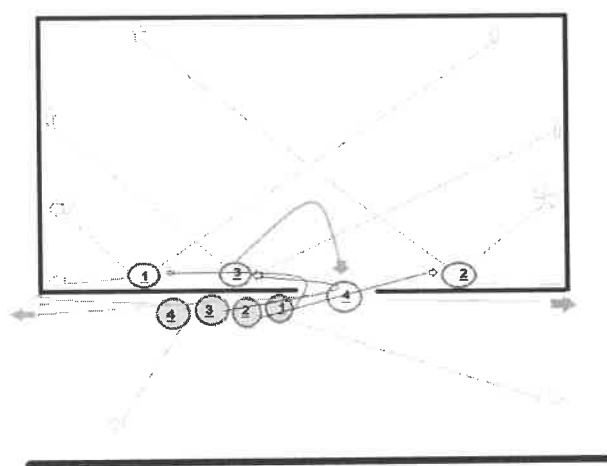
1. Sekcja 2osobowa.



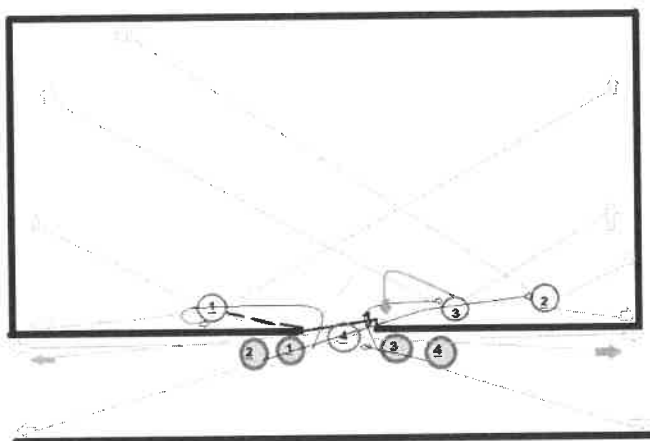
2. Sekcja 4osobowa.  
 - ze stałym ubezpieczeniem;



- z ubezpieczeniem zmiennym (na przekazanie);



- sekcja 4osobowa – drzwi zamknięte.

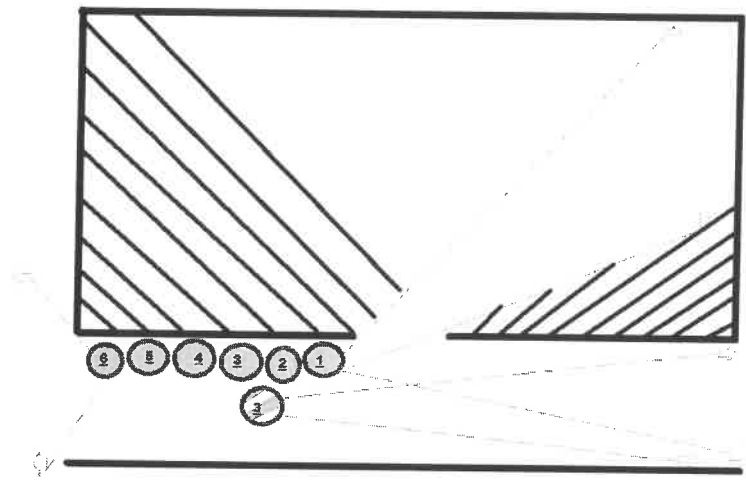



- 1 i 2 zespół lekkii  
- 2 i 3 zespół ciężki

3. Sekcja 6osobwa.

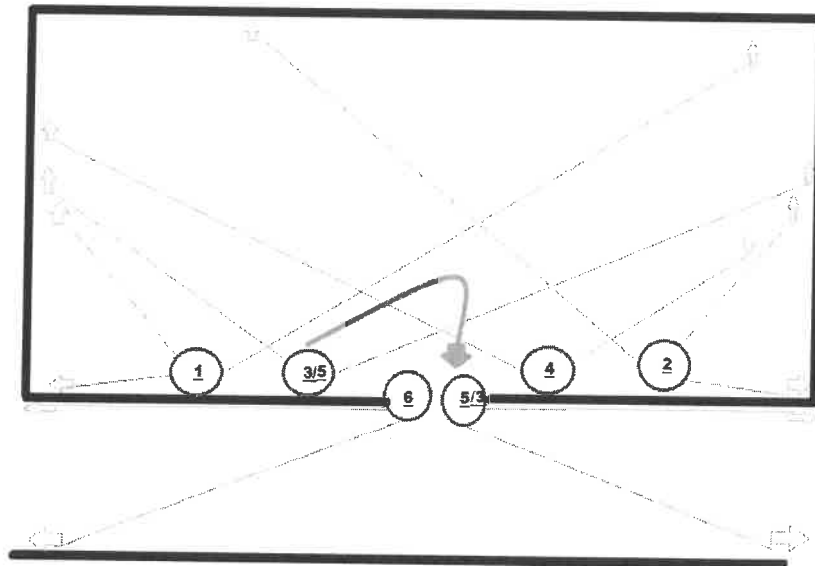
- ustawienie i sektory odpowiedzialności przed wejściem;





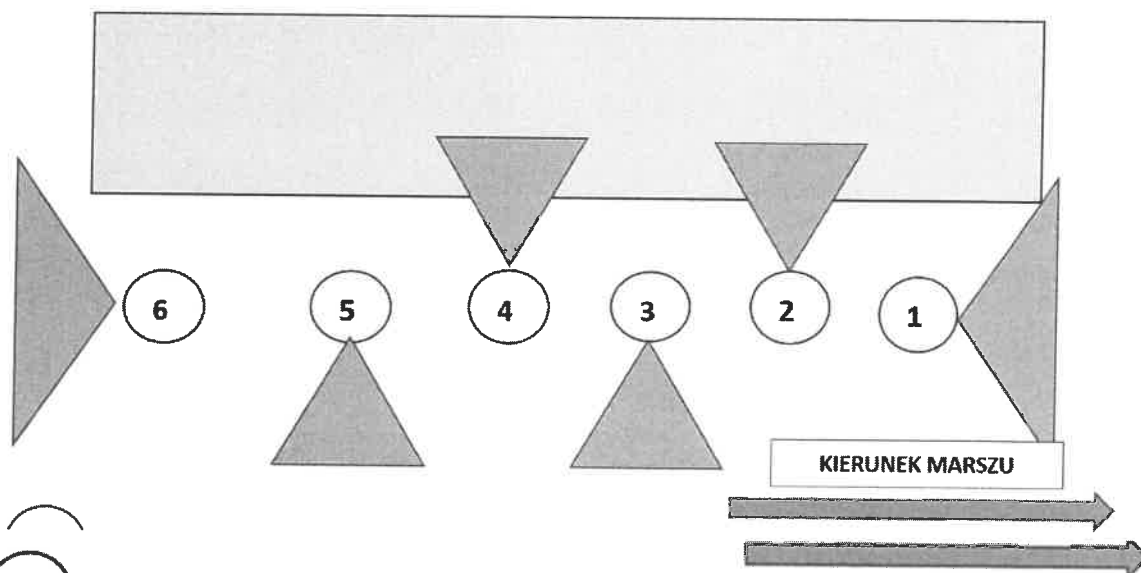
 - opcja ze stałym ubezpieczeniem

- ustawienie i sektory po wejściu;



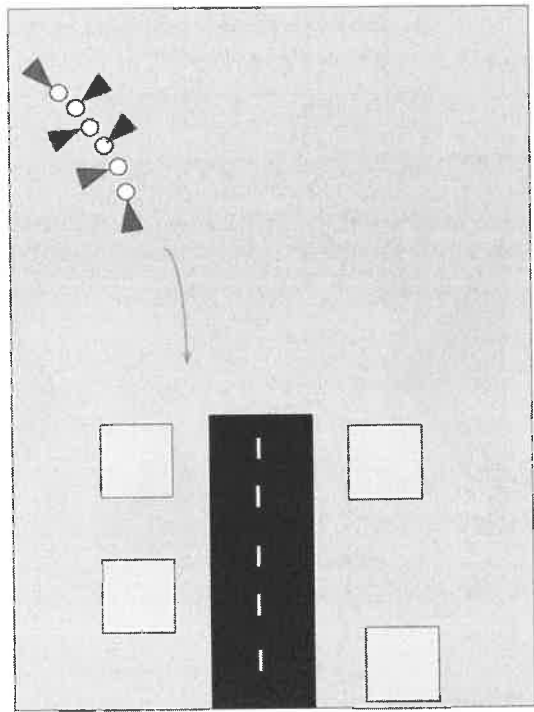
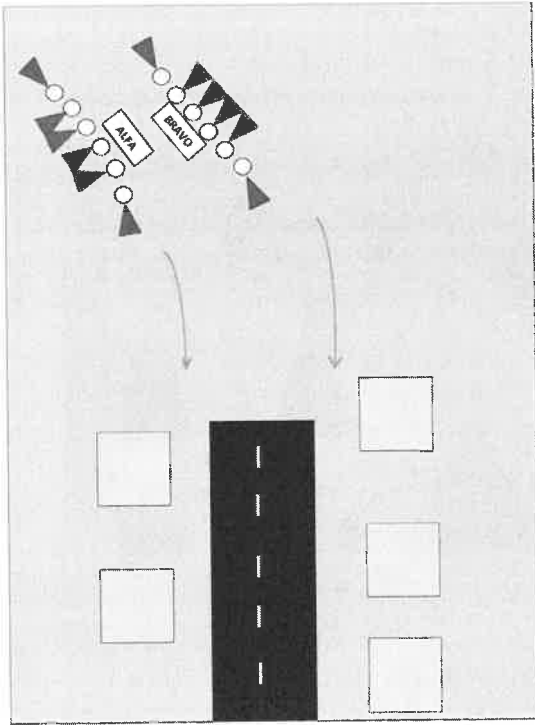


## 1. USTAWIENIA I PODZIAŁ SEKTORÓW.



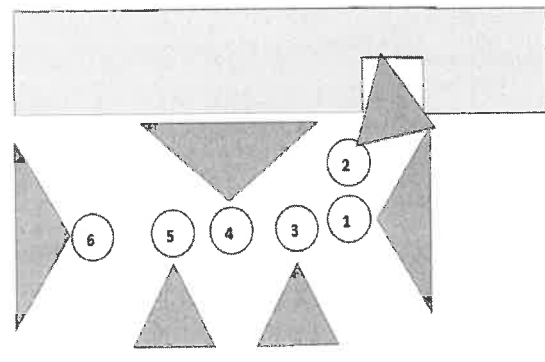
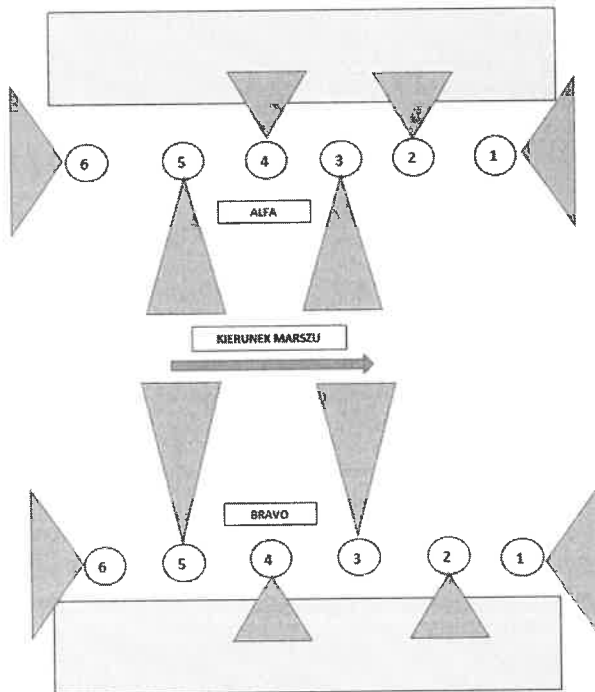
- 1** - odpowiedzialna za trzymanie sektora przedniego (180 stopni w poziomie i 180 stopni w pionie)
- 2** - odpowiedzialna za trzymanie sektora wewnętrznego, czyli ściany budynku, pod którą porusza się sekcja (maksymalnie jak tylko można w poziomie, w pionie od okien piwnicznych do dachu).
- 3** - odpowiedzialna za trzymanie sektora zewnętrznego ( budynek po przeciwnej stronie, terenu otwartego). Jeśli dwie szóstki poruszają się równolegle po dwóch stronach ulicy „3” zajmuje się ubezpieczeniem sekcji idącej po drugiej stronie ulicy. Trzyma sektor (okna, dachy) ponad głowami sekcji.
- 4** - odpowiedzialna za trzymanie sektora wewnętrznego podobnie jak „2”. Jeśli „2” zajmuje się ubezpieczeniem „1” podczas przechodzenia np. w świetle okien lub otwartych drzwi, „4” musi tak ubezpieczać sektor wewnętrzny (od okien piwnicznych do dachu), aby uzupełnić „braki” po „2”.
- 5** - odpowiedzialny za trzymanie sektora zewnętrznego, dubluje robotę „3”.
- 6** - odpowiedzialna za trzymanie sektora tylnego (180 stopni w poziomie i 180 stopni w pionie).

**PORUSZANIE SIĘ TEAMU 6 OSOBOWEGO SZYBIEM „RZĄD” NA STYKU REJONÓW OTWARTYCH I ZURBANIZOWANYCH**



**UBEZPIECZANIE „1” W CZASIE PRZECHODZENIA PRZEZ OTWARTE DRZWI LUB W ŚWIETLE OKIEN**

**USTAWIENIE SEKCJI 12 OSOBOWEJ PO DWÓCH STRONACH ULICY**



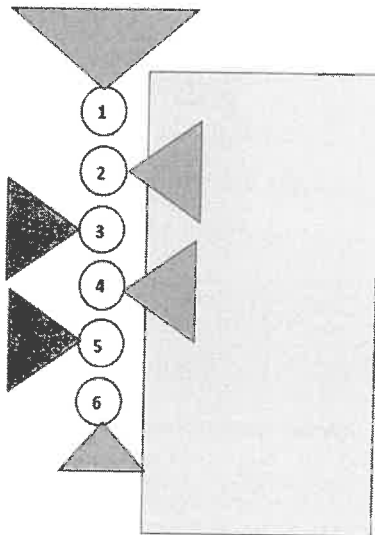
**PRZECHODZENIE STREFY NIEBEZPIECZNEJ POMIĘDZY DWOMA BUDYNKAMI**

**FAZA I**

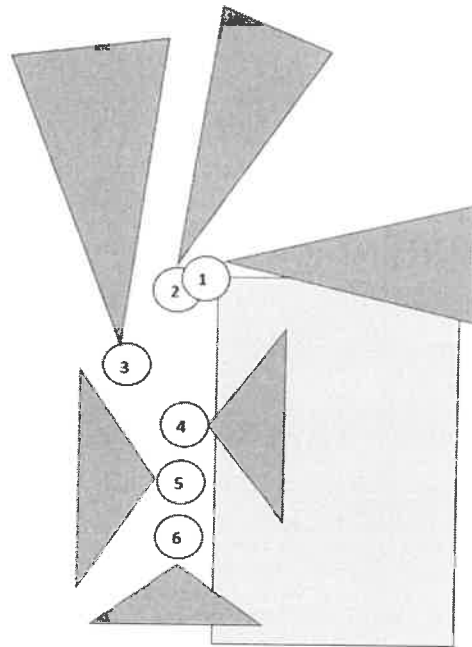
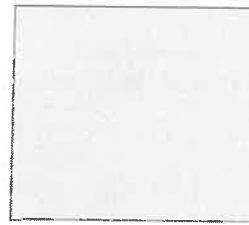


**PRZECHODZENIE STREFY NIEBEZPIECZNEJ POMIĘDZY DWOMA BUDYNKAMI**

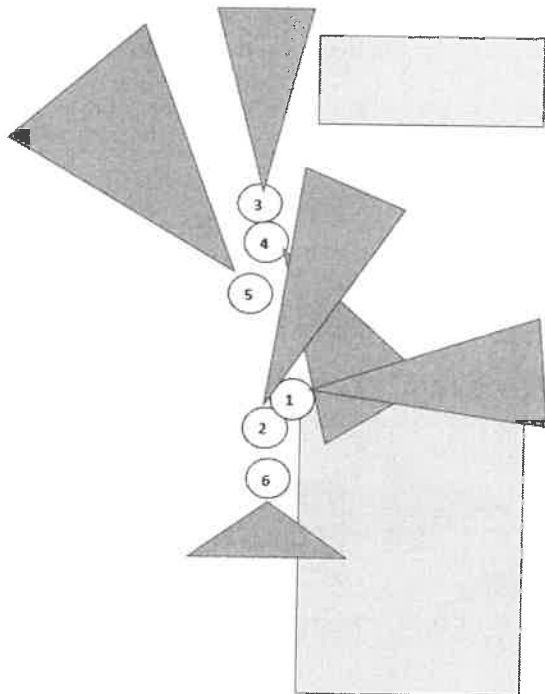
**FAZA I**



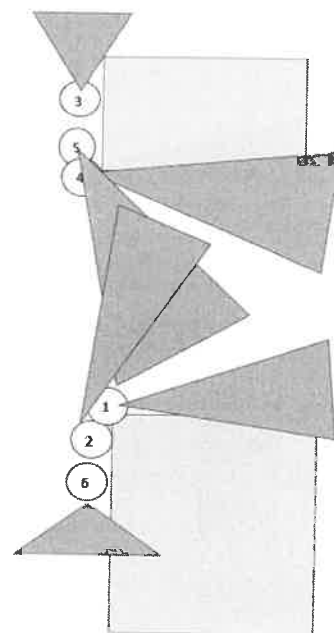
**FAZA II**



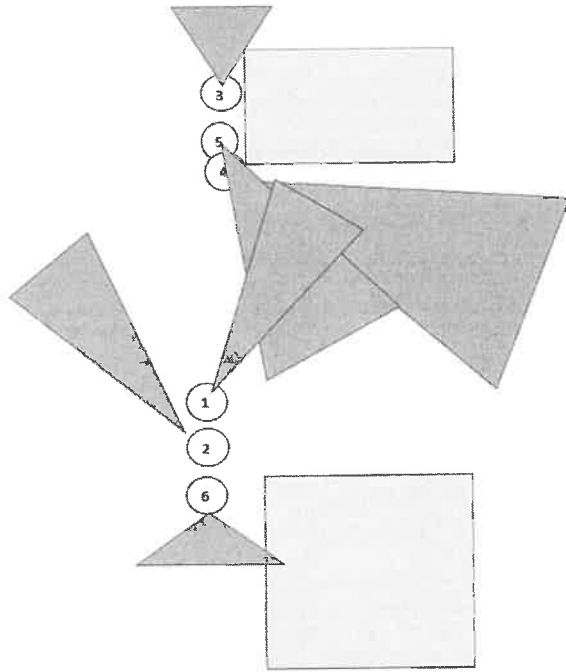
**FAZA III**



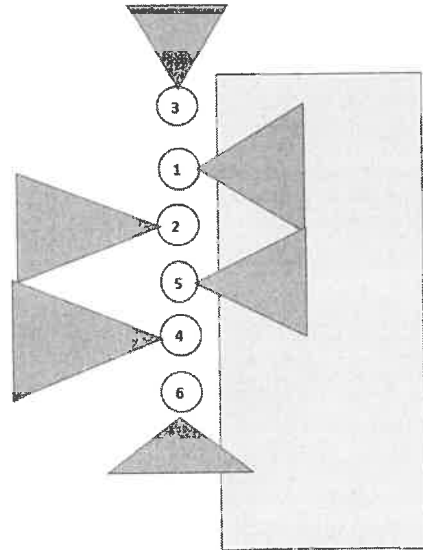
**FAZA IV**



FAZA V



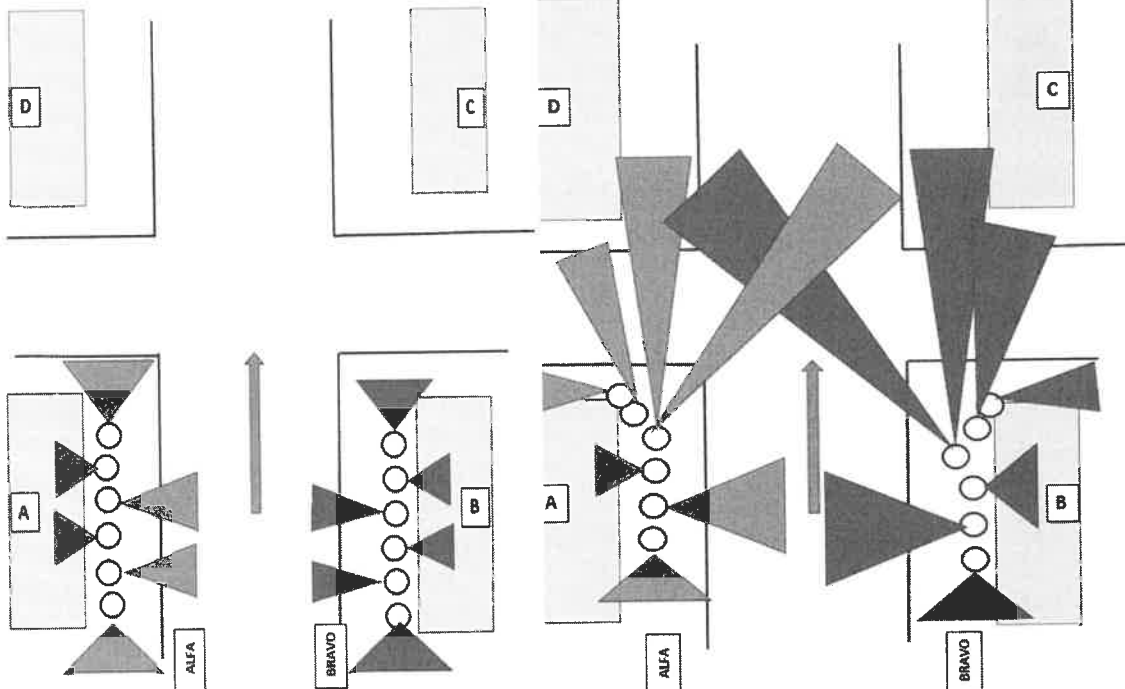
FAZA VI



POKONYWANIE SEKCJĄ SKRZYŻOWANIA ULIC

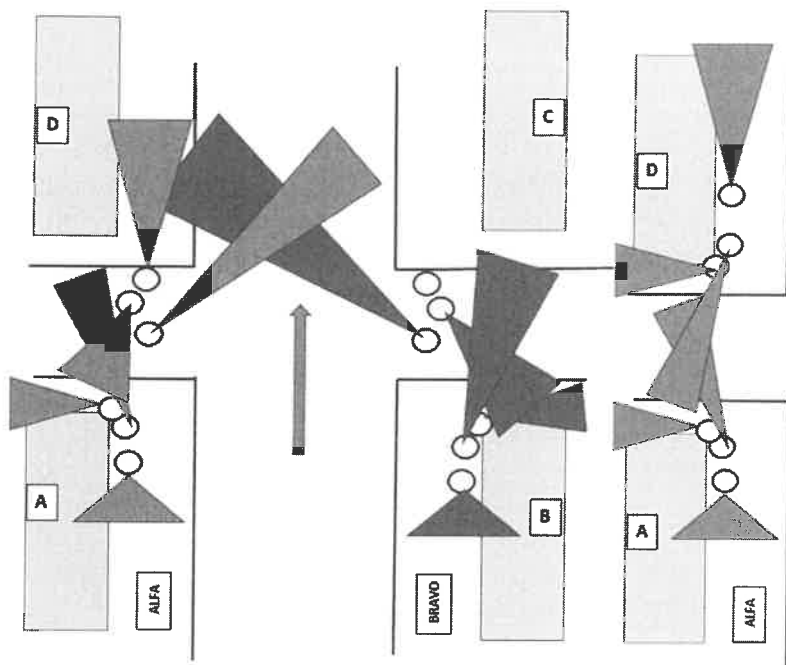
FAZA I

Podjęcie sekcji w rejon skrzyżowania ulic.



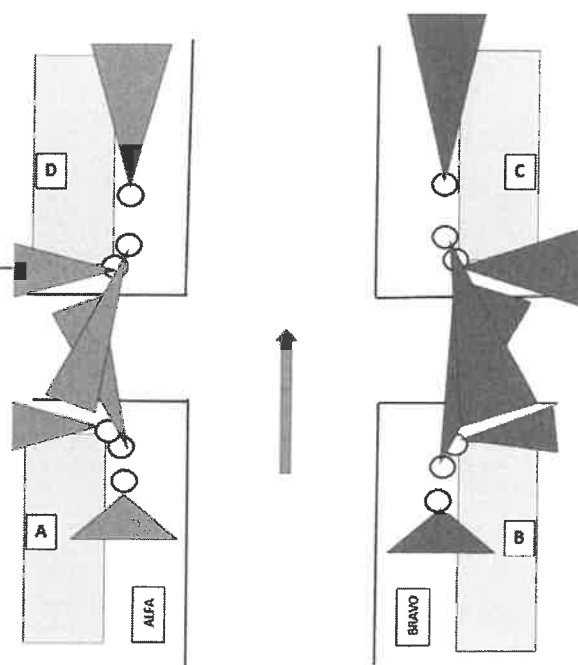
FAZA III

Przejście „3,4,5-tek” na drugą stronę skrzyżowania dróg



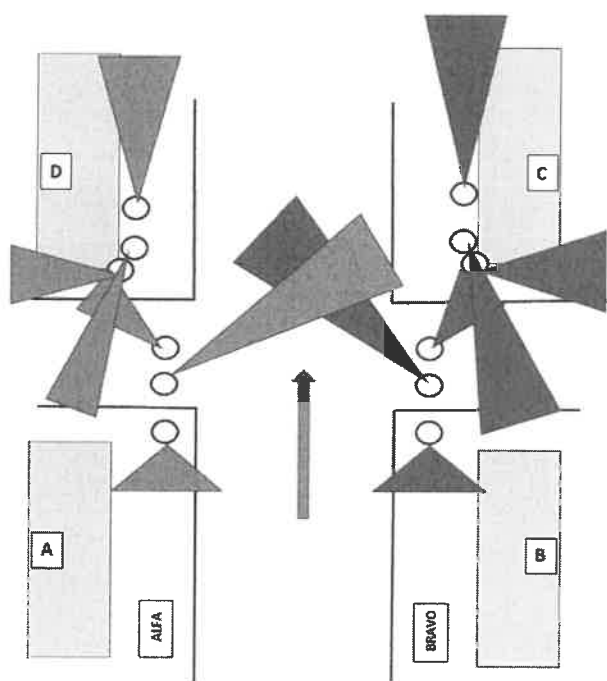
FAZA IV

Złapanie sektorów przez „3,4,5” po drugiej stronie skrzyżowania ulic



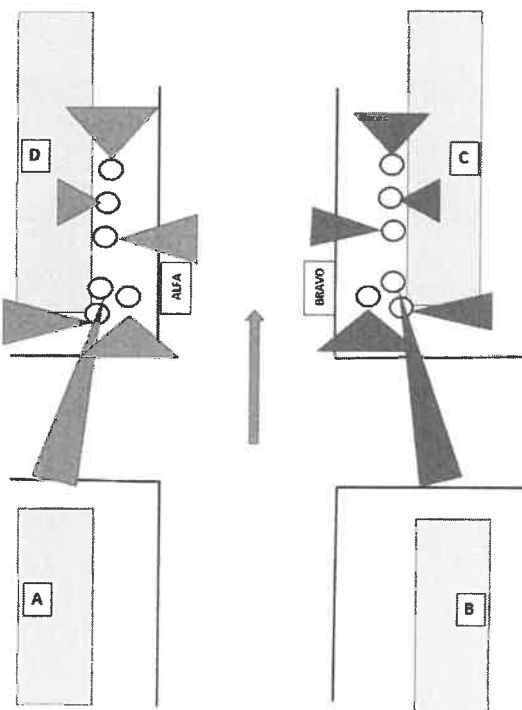
FAZA V

Dołączenie „1,2,6-tek” do „3,4,5-tek” znajdujących się po drugiej stronie skrzyżowania ulic

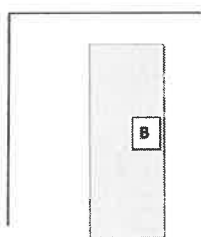
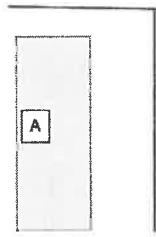
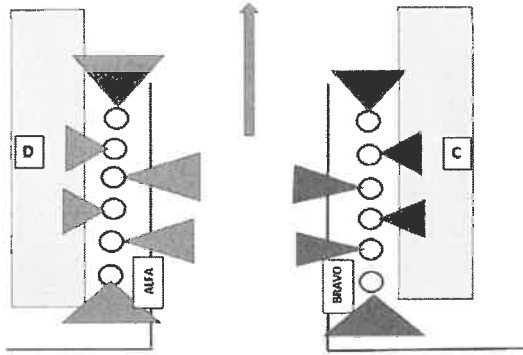


FAZA VI

Zwijanie ubezpieczenia „4,5-tek”



FAZA VII  
Odtworzenie szyku





## POKONYWANIE LINIOWYCH REJONÓW NIEBEZPIECZNYCH (DRÓG).

Po dojeździe sekcji w rejon drogi „prowadzący”(1) daje sygnał o przeszkodzie (droga). Dowódca podchodzi do prowadzącego, podejmuje decyzję o sposobie pokonania przeszkody („szybko”, „kropelkowo” „wolno”).

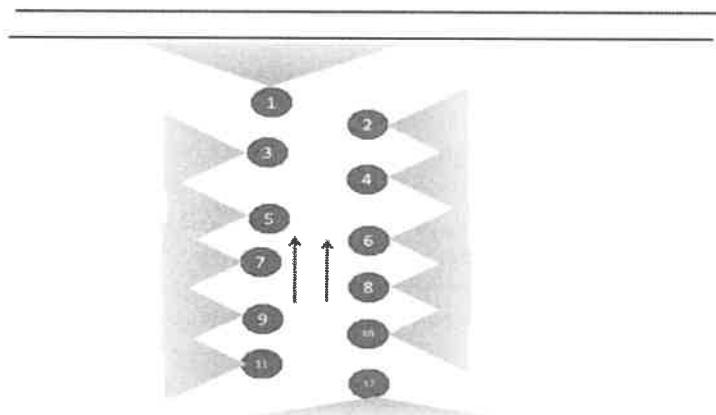
Wybór sposobu pokonania drogi zależy od rodzaju, szerokości drogi, panującego na niej ruchu, a przede wszystkim od prawdopodobieństwa kontaktu z przeciwnikiem. Niezależnie od wybranego sposobu pokonywania drogi naczelną obowiązującą zasadą jest skrytość wykonania. Przy wyborze miejsc na wystawienie ubezpieczenia zasada skrytości przeważa nawet nad zapewnieniem 100% pola obserwacji.

### Sposób na „szybko”.

W ten sposób pokonywane są wąskie, leśne dukty krzyżujące się z trasą marszu. Sposób ten wybierany jest w momencie kiedy pododdział wykonuje marsz na własnym terenie i prawdopodobieństwo kontaktu z przeciwnikiem jest niewielkie.

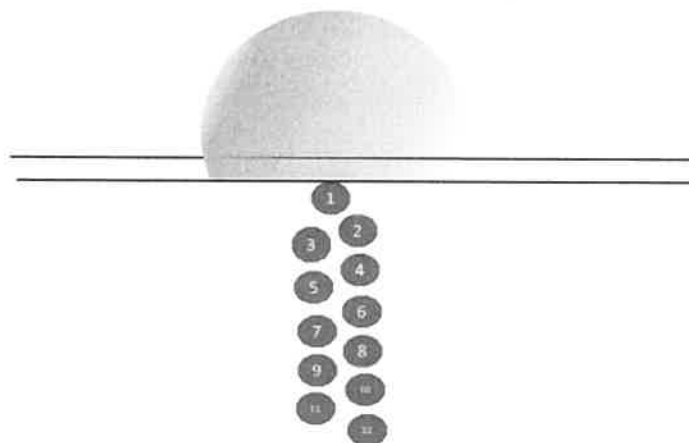
Wykonanie:

Przechodzenie przez drogę-wersja na „szybko”



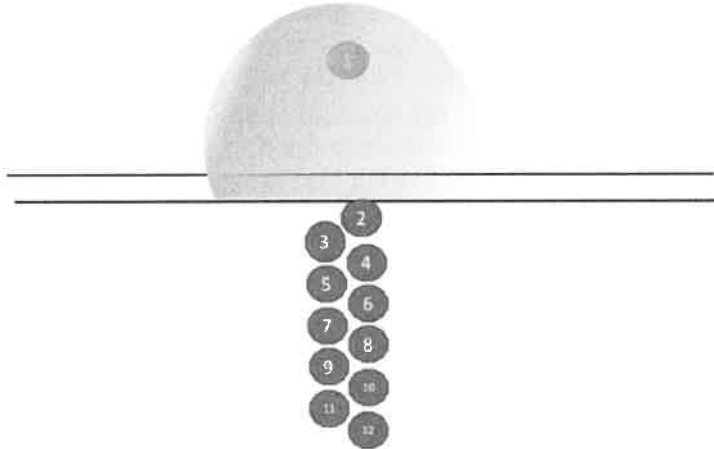
1. Prowadzący skanuje drogę i jeśli nie zauważy zagrożenia przekracza ją.

Przechodzenie przez drogę-wersja na „szybko”



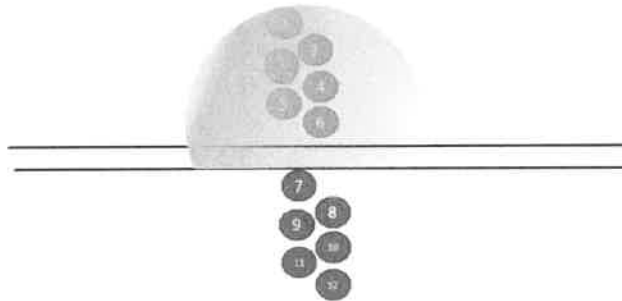
2. „Dwójka” podchodzi do drogi i powtarza czynności prowadzącego.

Przechodzenie przez drogę-wersja na „szybko”

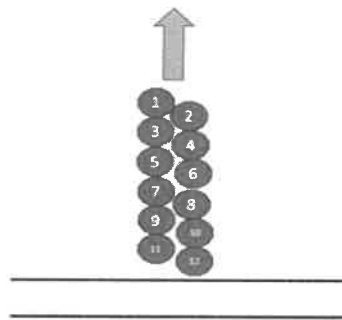


3. Kolejni żołnierze pochodzą do drogi i po upewnieniu się, że jest „czysta” przekraczają ją odtwarzając szyk po drugiej stronie.

Przechodzenie przez drogę-wersja na „szybko”



4. Sekcja kontynuuje marsz.

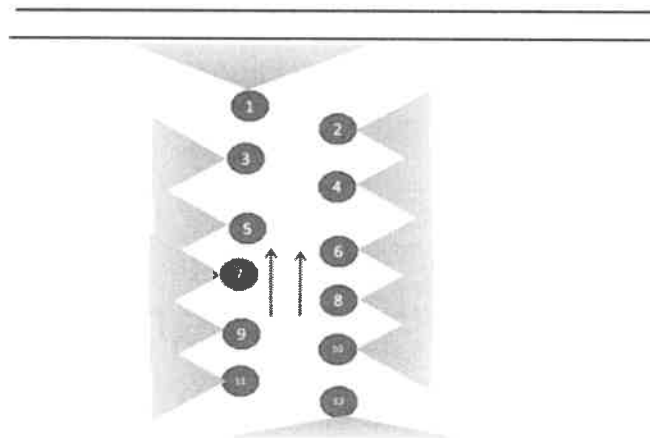


### Sposób „kropelkowy”.

W ten sposób pokonywane są leśne, polne drogi, po których mogą już jednak poruszać się pojazdy mechaniczne. Sposób ten wybierany jest na drogach na których istnieje prawdopodobieństwo kontaktu z przeciwnikiem, jednak nie jest ono zbyt wysokie.

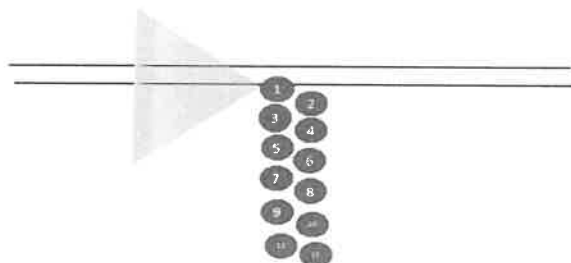
Wykonanie

Przechodzenie przez drogę-wersja na „szybko”



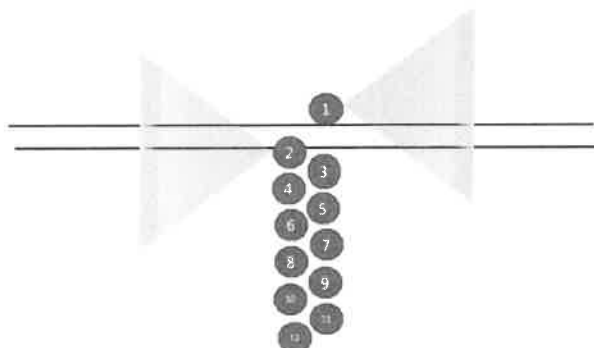
1. Prowadzący podchodzi do drogi i ubezpiecza jeden sektor.

Przechodzenie przez drogę-wersja na „kropelkę”



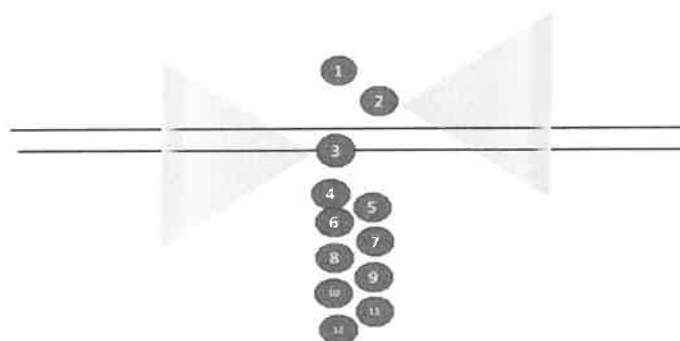
2. „Dwójka” podchodzi do „jedyńki” i przejmuje od niego sektor.
3. „Jedynka” przechodzi na drugą stronę drogi i obejmuje sektor przeciwny.

Przechodzenie przez drogę-wersja na „kropelkę”



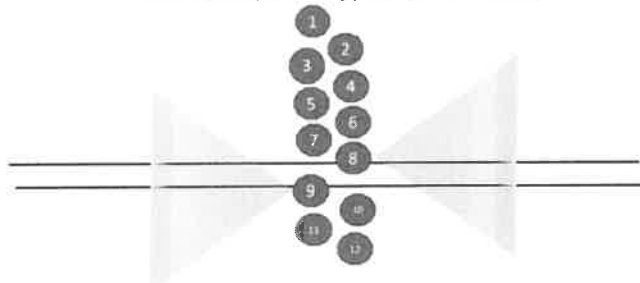
4. „Trójka” podchodzi do „dwójki” i przejmuje od niego sektor. „Dwójka” przekracza drogę, przejmuje sektor od „jedyńki”. „Jedynka” zaczyna odtwarzać szyk.

Przechodzenie przez drogę-wersja na „kropelkę”

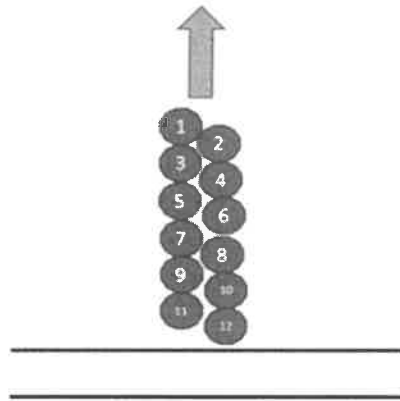


5. Kolejni żołnierze pochodzą do drogi i powtarzają powyższą procedurę.

Przechodzenie przez drogę-wersja na „kropelkę”



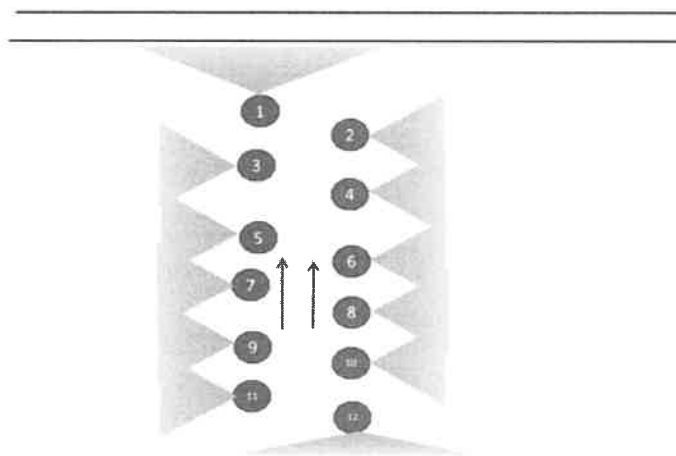
6. Po odtworzeniu szyku sekcja kontynuuje marsz.



### Sposób na „wolno”

W ten sposób pokonywane są szerokie, drogi na których istnieje duże prawdopodobieństwo kontaktu z przeciwnikiem. Przy wyborze tego wariantu pokonywania drogi pamiętać należy o tym, że wymaga on szczegółowego planowania, traktowany jest jak mini operacja i może trwać nawet kilka godzin, zapewnia jednak najwyższy stopień bezpieczeństwa.

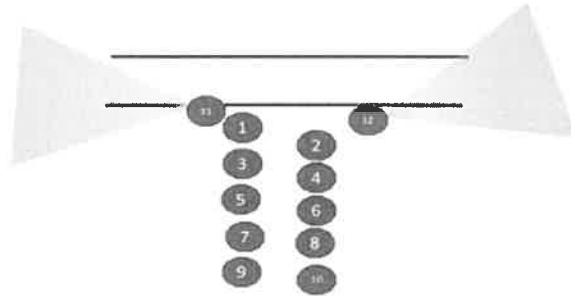
Przechodzenie przez drogę-wersja na „wolno”



Wykonanie:

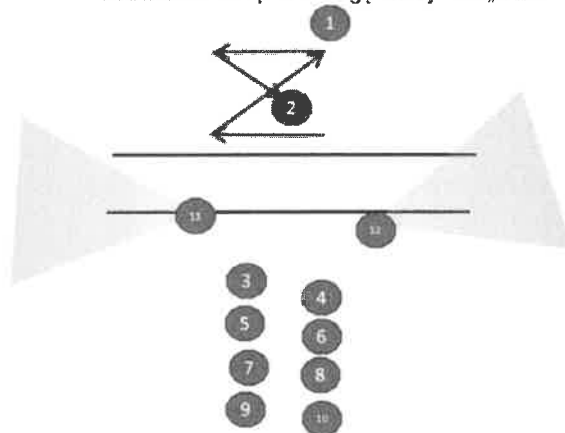
1. „Jedenastka” i „dwunastka” przechodzą do przodu w celu ubezpieczenia drogi w dwóch kierunkach

Przechodzenie przez drogę-wersja na „wolno”

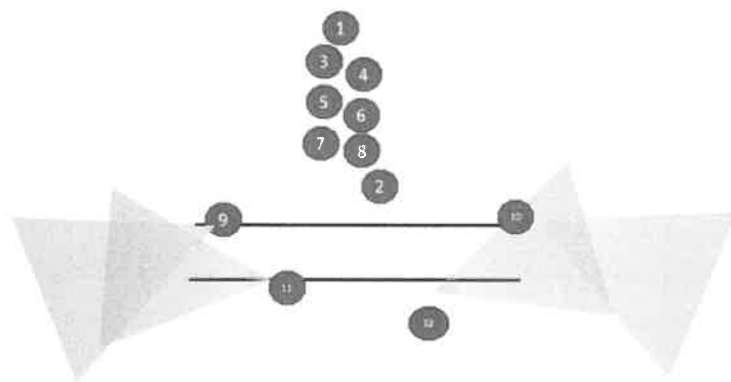


2. „Jedynka”, i „dwójka” przechodzą drogę po powiedzeniu, że jest „czysto” od „jedenastki” i „dwunastki”.
3. Po przekroczeniu drogi „jedynka” i „dwójka” dokonują sprawdzenia terenu za pomocą „Z” lub box-a pamiętając, że ma on mieć 25 - 50m.
4. „Jedynka” wysuwa się w głąb, zapoczątkowując odtwarzanie szyku.
5. „Dwójka” zostaje w miejscu widocznym zarówno dla „jedynki” jak i sił sekcji i kieruje procesem przekraczania drogi przez resztę sekcji.

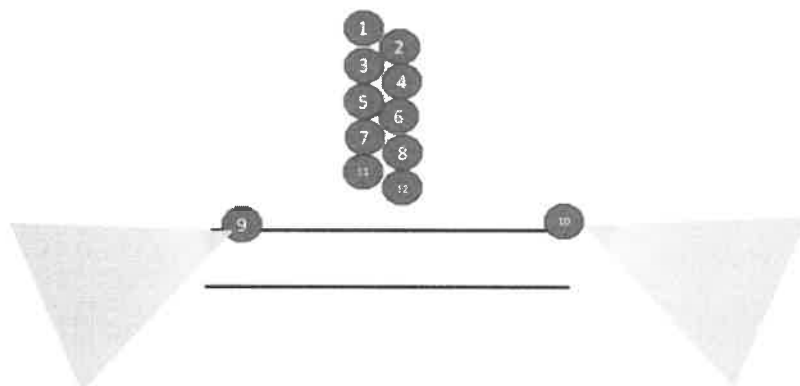
Przechodzenie przez drogę-wersja na „wolno”



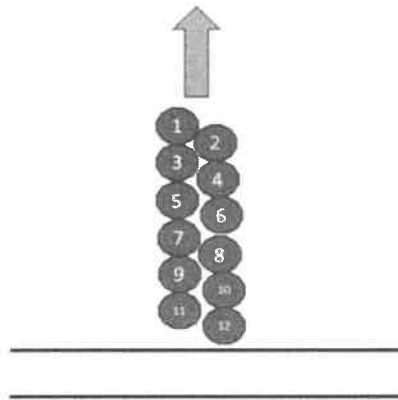
6. Po sygnale od „dwójki”, że teren jest bezpieczny i sygnale od ubezpieczenia pozostała część sekcji przechodzi do drogi.
7. Siły sekcji kolejno przekraczają drogę, a „dziewiątka” i „dziesiątka” przechodzą do ubezpieczenia drogi z drugiej strony, pamiętając o tym, by zajmując stanowiska nieco szerzej niż „jedenastka” i „dwunastka”, tak by być widocznym dla tej pary bez konieczności odwracania wzroku od sektora obserwacji.



8. Po sygnale od „dziewiątki” i „dziesiątki”, że przejmują ubezpieczenie drogi, para „jedenaście” i „dwanaście” przechodzi przez drogę i zajmuje miejsce w sekcji.



9. „Jedynka” i „dwójka” rozpoczynają nawigowanie, w tym czasie „dziewiątka” i „dziesiątka” schodzą z ubezpieczenia i dołączają do sekcji.



10. Sekcja kontynuuje marsz.



## SZYK RZĄD

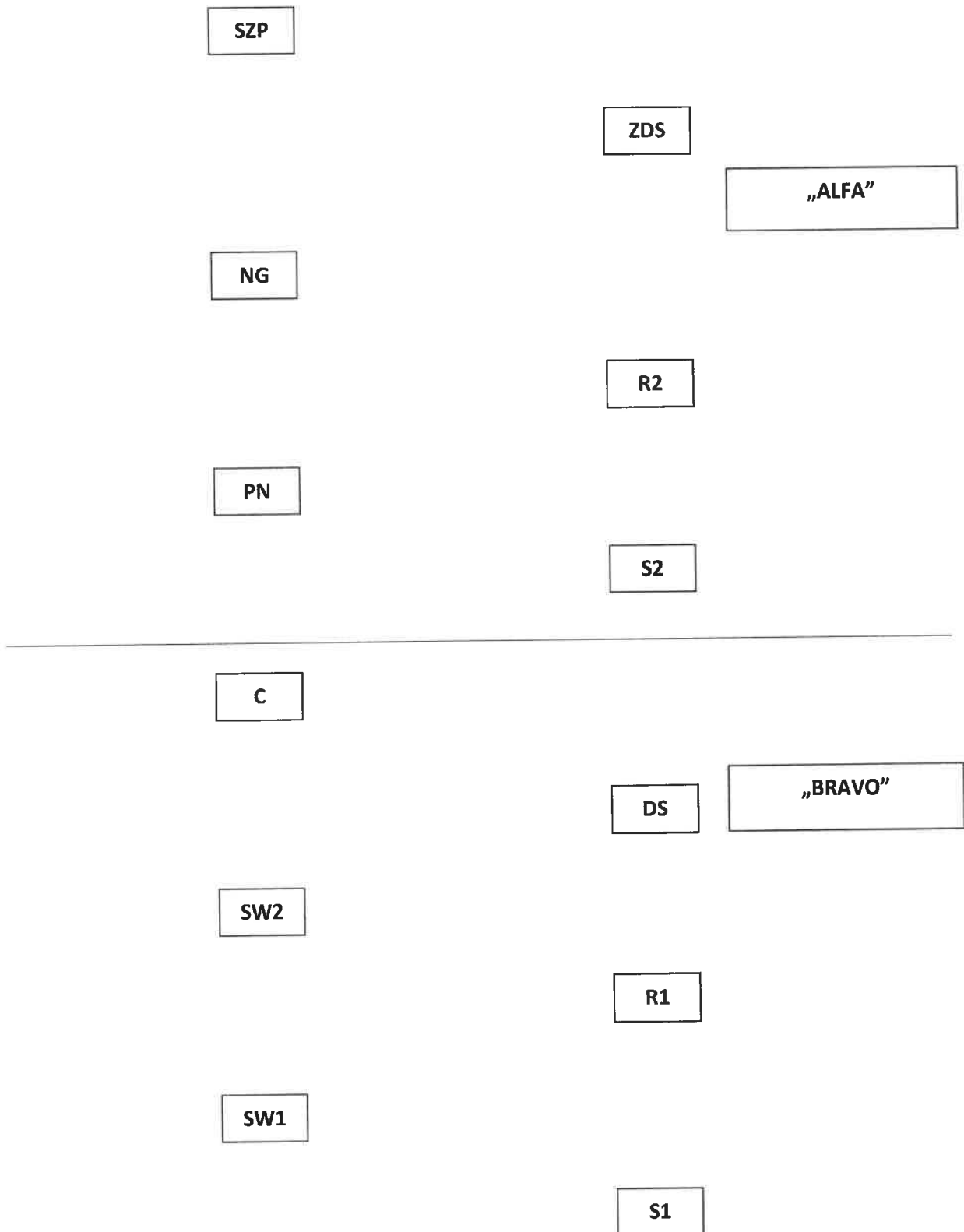
### ELEMENT ALFA

<b>SZP</b>	SZPERACZ / ST. SAPER / KARABINEK
<b>NG</b>	NAWIGATOR GŁÓWNY / SAPER / KARABINEK
<b>PN</b>	POMOCNIK NAWIGATORA / STRZELEC / UKM
<b>ZDS</b>	ZAST. D-CY SEKCJI / KARABINEK
<b>R2</b>	RADIOTELEGRAFISTA / KARABINEK
<b>S2</b>	MEDYK/SUBKARABINEK

### ELEMENT BRAVO

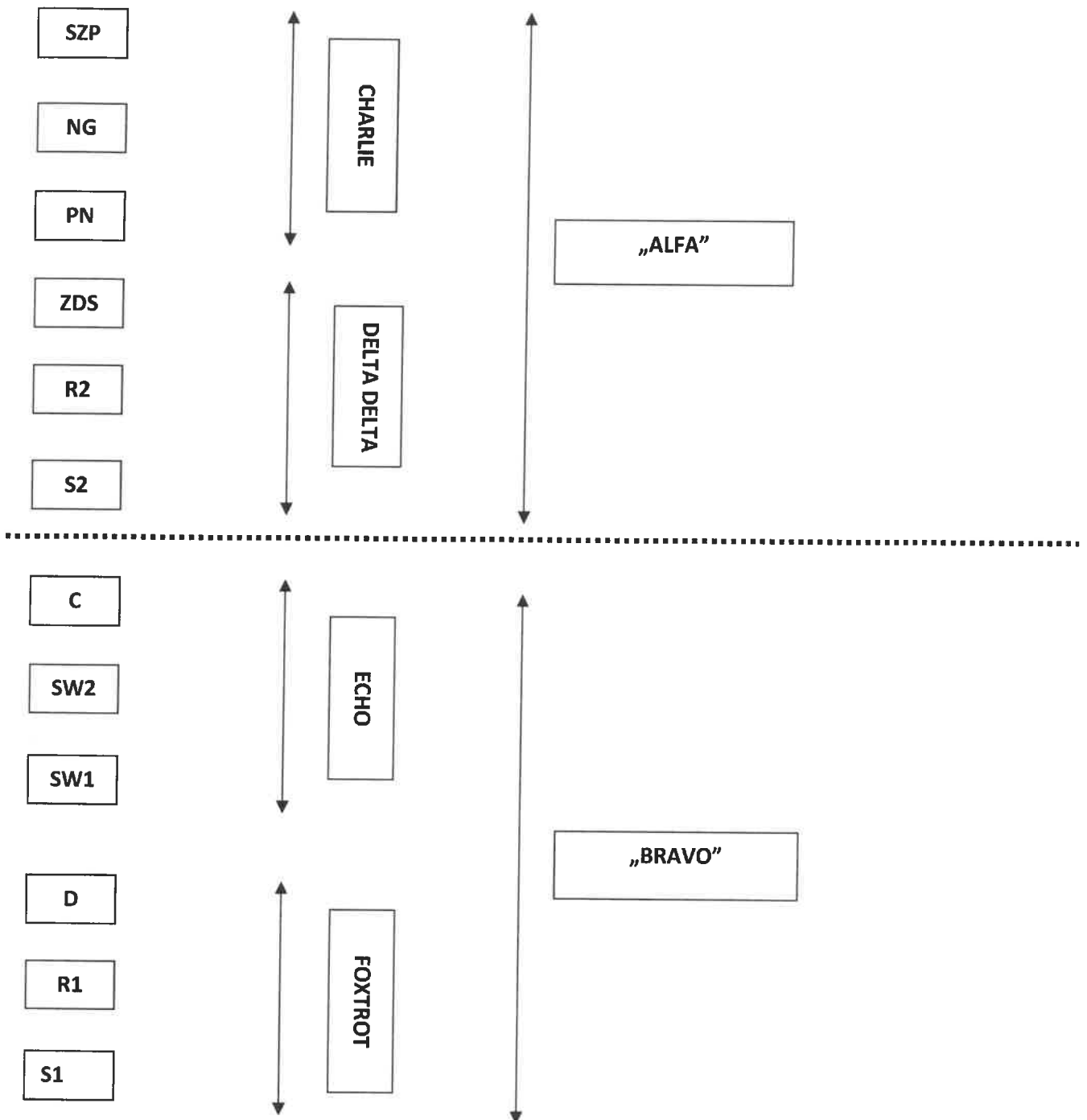
<b>C</b>	CELOWNICZY/ SUBKARABINEK/ GRANAT. PPANC
<b>SW2</b>	STRZELEC WYBOROWY/ KBW PÓŁAUTOMATYCZNY, PISTOLET
<b>SW1</b>	NAWIGATOR ZAPASOWY / ST. STRZELEC WYBOROWY/ KBW PÓŁAUTOMAT. / PISTOLET
<b>D</b>	DOWÓDCA / KARABINEK
<b>R1</b>	STARSZY RADIOTELEGRAFISTA / KARABINEK
<b>S1</b>	STRZELEC / ST. MEDYK / SUBKARABINEK

## SZYK DWURZĄD



Szyk Dwurząd może być stosowany m.in. do przemarszu drogą lub w terenie, który uniemożliwia sekcji rozwinięcie się do Szyku Sierżant, a pokonywanie terenu rzędem powodowałoby zbyt długie rozciągnięcie szyku.

## PODZIAŁ SEKCJI NA ELEMENTY



Sekcja 12- osobowa dzieli się na: element ALFA i BRAVO.

ALFA dzieli się na dwa elementy: CHARLIE i DELTA.

SEKCJA BRAVO dzieli się na dwa elementy: ECHO i FOXTROT.

Taki podział jest wymagany, aby sprawnie wycofywać się podczas zrywania kontaktu jeśli sekcja poruszała się szykiem „rząd” i dostała kontakt z przodu bądź kontakt z tyłu.

## **OPIS FUNKCJI ŻOŁNIERZY W PATROLU**

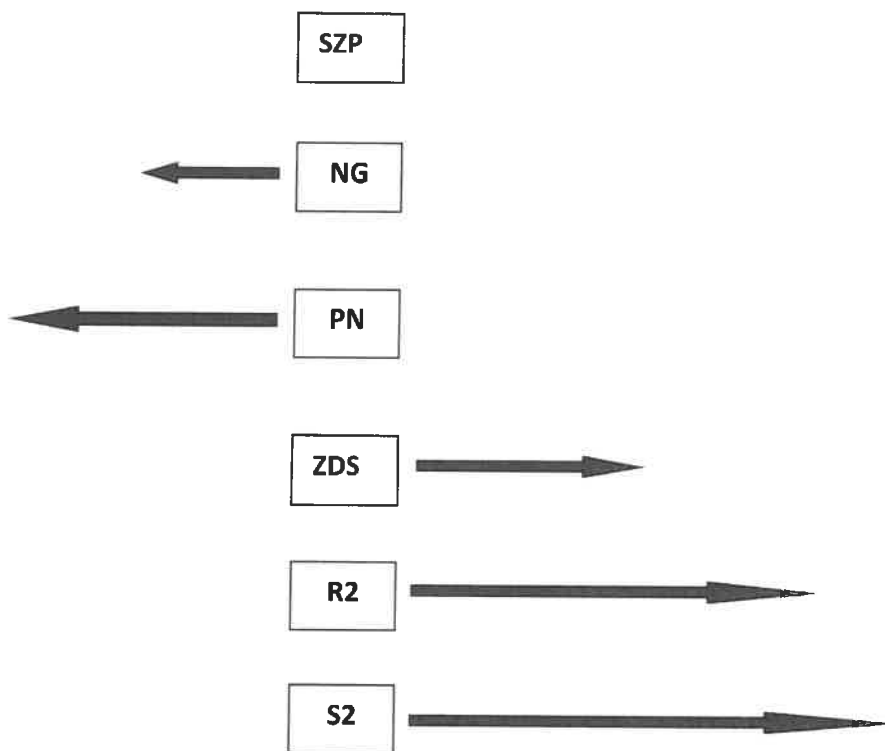
### **ELEMENT ALFA**

- 1. SZPERACZ (SZP)** – odpowiedzialny za dobór najbezpieczniejszej oraz najdogodniejszej drogi przemarszu patrolu. Porusza się na szczycie pierwszego Sierżanta (ALFA). Ubezpiecza sektor przedni (180 st.)
- 2. NAWIGATOR GŁÓWNY (NG)** – odpowiedzialny za podawanie/korygowanie kierunków/azymutów Szperaczowi podczas przemarszu patrolu.
- 3. POMOCNIK NAWIGATORA (PN)** – pomaga Nawigatorowi Głównemu w prowadzeniu nawigacji, jest odpowiedzialny za liczenie parokroków w przypadku kiedy patrol porusza się w terenie na mapę, kompas, parokroki. Podczas poruszania się patrolu w szyku Dwóch Sierżantów ubezpiecza głównie sektor tylny. Odpowiada za pomoc medyczną w sekcji.
- 4. ZASTĘPCA DOWÓDCY SEKCJI (ZDS)** - porusza się na początku sekcji, nadzoruje szczególnie pracę Szperacza oraz Nawigatora Głównego i Pomocnika Nawigatora.
- 5. RADIOTELEGRAFISTA (R2)** – odpowiedzialny za utrzymywanie łączności na zadanych kierunkach. Podczas trwania patrolu jest cały czas w bezpośredniej styczności z Zastępcą Dowódcy Sekcji.
- 6. STRZELEC (S2)** – w szyku Dwóch Sierżantów odpowiedzialny za ubezpieczenie głównie sektora tylnego. Jako strzelec UKM dysponując najskuteczniejszym środkiem ogniowym w patrolu zwalcza w trakcie kontaktu ogniowego najgroźniejsze środki ogniowe przeciwnika.

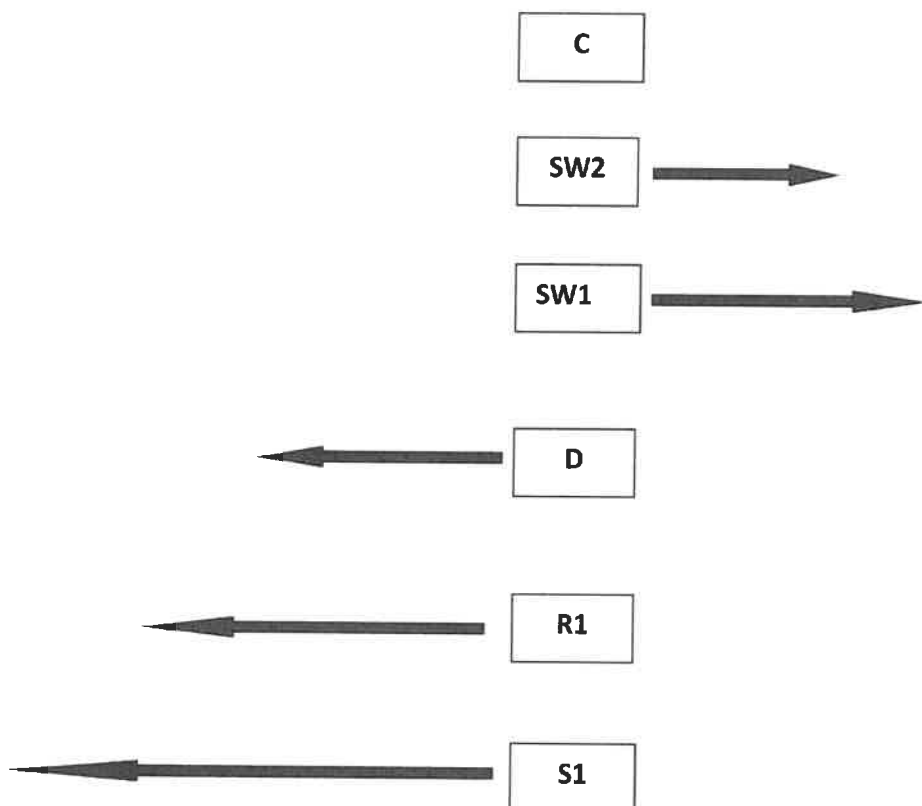
### **ELEMENT BRAVO**

- 7. CELOWNICZY**— w ugrupowaniu Dwóch Sierżantów porusza się na szczycie drugiego sierżanta (BRAVO). Odpowiedzialny za trzymanie odpowiedniego dystansu bocznego jak i odległości od pierwszego Sierżanta.
- 8. STRZELEC WYBOROWY (SW2)** - w szyku Dwóch Sierżantów trzyma się cały czas razem z SW1. Podczas kontaktów ogniowych, po dołączeniu do Starszego Strzelca Wyborowego działają w parze zwalczając przeciwnika precyzyjnym ogniem.
- 9. STARSZY STRZELEC WYBOROWY (SW1)** - w szyku Dwóch Sierżantów jest Nawigatorem Zapasowym, trzyma ubezpieczenie tylne elementu BRAVO, a tym samym całej Sekcji. Jest gotów w każdym momencie przejąć nawigowanie od Nawigatora Głównego. Podczas kontaktów ogniowych, po dołączeniu do niego Strzelca Wyborowego działają w parze zwalczając przeciwnika precyzyjnym ogniem. Wykonuje polecenia Dowódcy dotyczące np. zwalczania konkretnych środków ogniowych przeciwnika.
- 10. DOWÓDCA SEKCJI (D)** – odpowiedzialny za wykonanie zadania zleconego sekcji. Czuwa nad sprawnym działaniem patrolu podczas marszu. W czasie kontaktu ogniowego odpowiedzialny za prawidłowe manewry sekcji oraz właściwe dysponowanie Strzelcami Wyborowymi oraz środkami ogniowymi takimi jak ukm i granatnik przeciwpancerny.
- 11. STARSZY RADIOTELEGRAFISTA (R1)** – odpowiedzialny za trzymanie łączności na kierunkach zadanych przez Dowódcę sekcji.
- 12. STRZELEC (S1)** – trzyma ubezpieczenie tylne sekcji BRAVO, a tym samym całej Sekcji. Jako Starszy Medyk jest również odpowiedzialny za organizację i pomoc medyczną rannym w czasie i po kontakcie ogniowym.

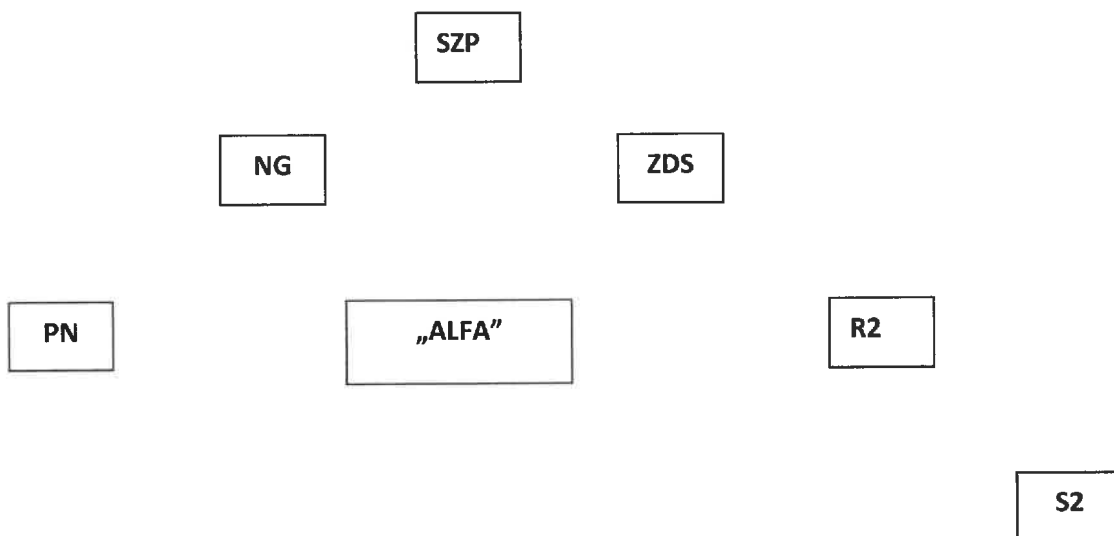
**SPOSÓB ROZEJŚCIA SIĘ SEKCJI DO SZYKU „DWA SIERŻANTY”  
(PIERWSZA SZÓSTKA DO SIERŻANTA „ALFA”)**



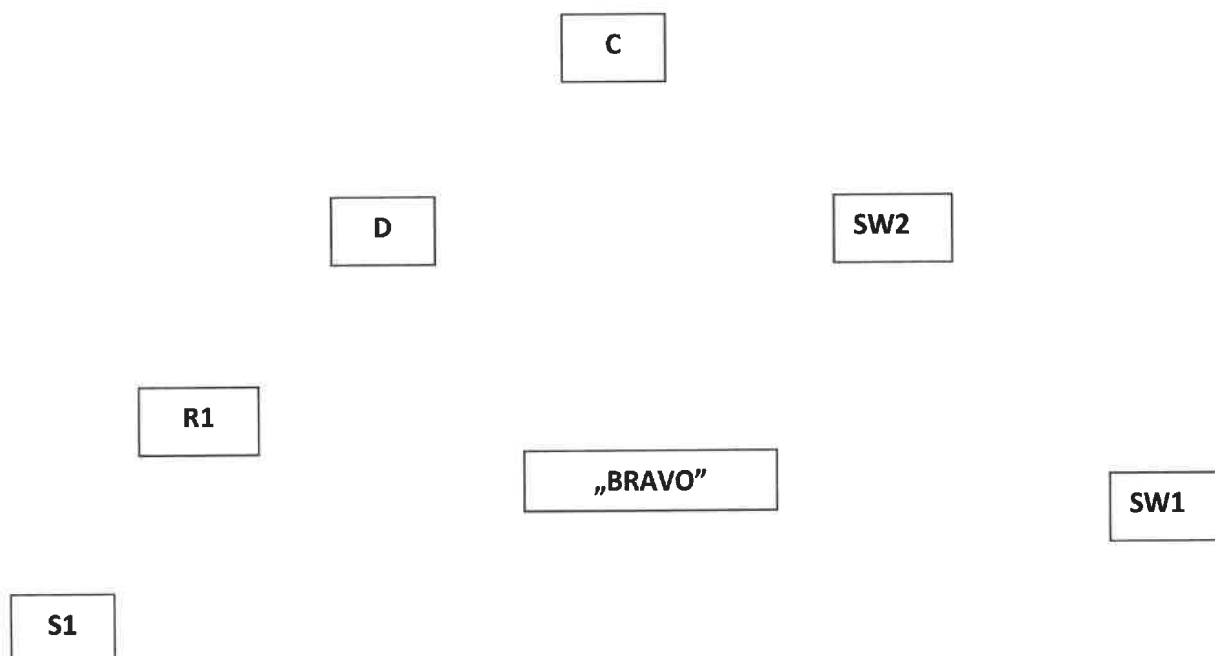
**SPOSÓB ROZEJŚCIA SIĘ SEKCJI DO SZYKU „DWA SIERŻANTY”  
(DRUGA SZÓSTKA DO SIERŻANTA „BRAVO”)**



## USTAWIENIE W/G FUNKCJI SZYKU PIERWSZEGO SIERŻANTA



## USTAWIENIE W/G FUNKCJI SZYKU DRUGIEGO SIERŻANTA



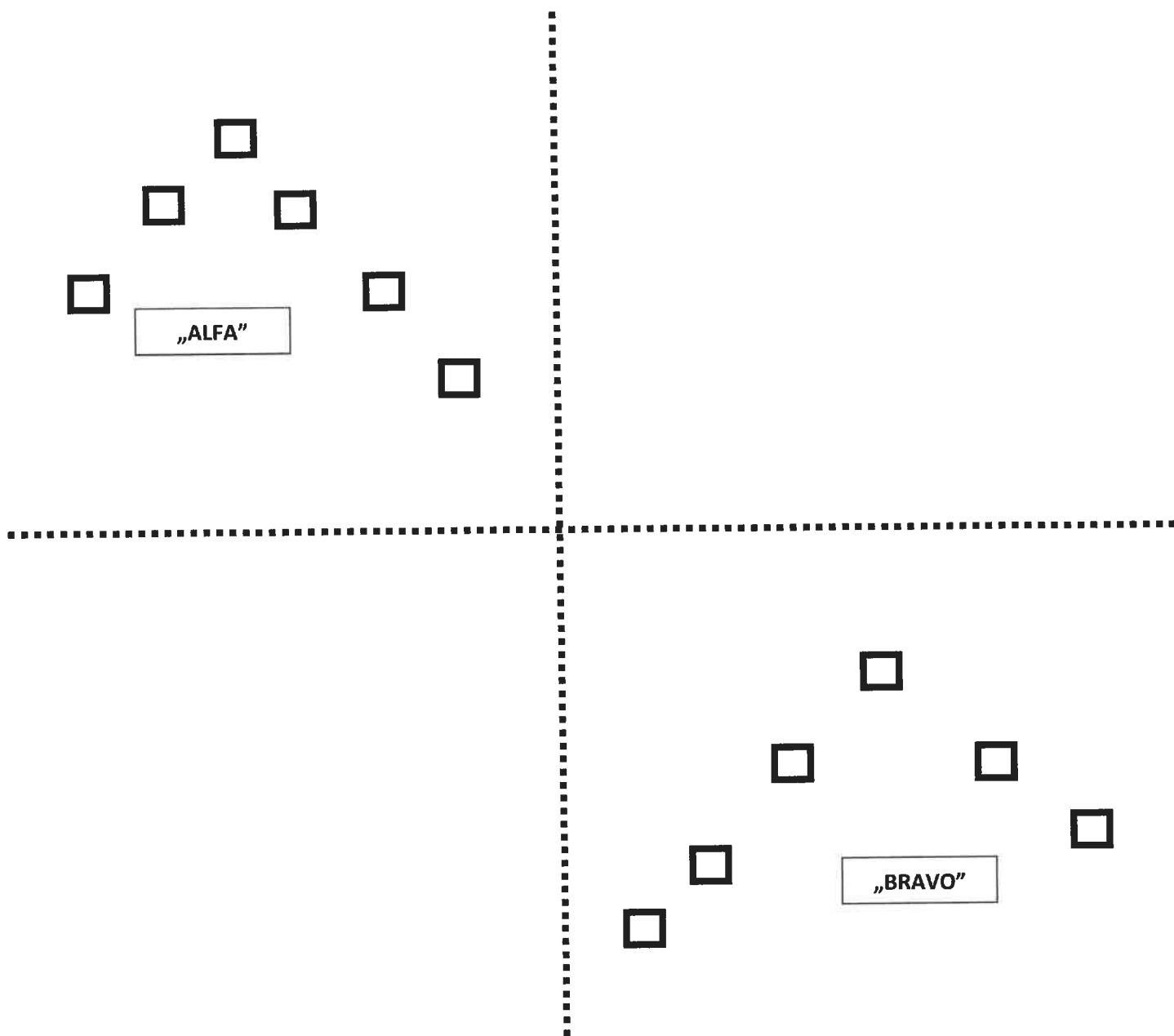
## **SIERŻANT „ALFA”**

Ze względu na większą możliwość spotkania się podczas wykonywania patrolu na kontakt z przodu, w pierwszym sierżancie „ALFA” idzie Zastępca Dowódcy Sekcji ze swoim Radiotelegrafistą, Medykiem, Starszym Saperem, Saperem i Strzelcem, który uzbrojony jest w ukm. Nie wystawiamy na „pierwszy ogień” Dowódcy z głównym radiem. Szperaczem powinien być żołnierz, który czuje teren, ma wyobraźnię, jest spostrzegawczy. Nawigator powinien znać dobrze swój teren działania, znać się doskonale na czytaniu mapy, posługiwaniu się swobodnym busoli i GPS-u. Radiotelegrafista w czasie trwania patrolu wykonuje polecenia ZDS, utrzymuje nakazaną łączność radiową, trzyma się cały czas trwania patrolu bezpośrednio przy ZDS. W trakcie kontaktu ogniowego nie dopuszcza do oddzielenia od ZDS przy „wchodzeniu” w szereg pozostałych żołnierzy (musi szybko zająć pozycję blisko ZDS). Jeśli sam uzupełnia szereg podczas kontaktu, zajmuje pozycję tuż przy ZDS (wchodzi w tę samą lukę razem z ZDS). Na Strzelcu ukm w czasie kontaktu ogniowego spoczywa zadanie odpowiedniego dobierania do likwidacji środków ogniowych przeciwnika, (w odpowiedniej kolejności np. 1. obsługa granatnika, 2. obsługa km, 3. pojedynczy strzelcy), które najbardziej zagrażają sekcji.

## **SIERŻANT „BRAVO”**

W szeregu Sierżant „Bravo” znajduje się Dowódca ze swoim Radiotelegrafistą. Radiotelegrafista ten trzyma się również cały czas przy Dowódcy (na takich samych zasadach jak Radiotelegrafista ZDS). Strzelcy Wyborowi działają cały czas razem, poruszają się w tym samym ramieniu zespołu „BRAVO”. Wykonują polecenia Dowódcy Sekcji typu: likwidacja wskazanych celów, rozpoznanie, ubezpieczenie niebezpiecznej strefy itp. Podczas kontaktów ogniowych znajdują się w bezpośredniej odległości od Dowódcy, aby sprawnie i szybko wykonywać jego polecenia. Jedną z podstawowych opcji wycofania się w czasie kontaktu ogniowego SW1 i SW2, to działanie niejako poza sekcją (uwzględnione to będzie w dalszej części szkolenia WOT, po wyposażeniu Strzelców Wyborowych w karabiny snajperskie i ich przeszkoleniu). Strzelcy Wyborowi wycofują się na większe dystanse, zajmują pozycje i prowadzą skuteczny ogień do wybranych celów.

USTAWIENIE SEKCJI 12 – OSOBOWEJ W SZYKU „2 SIERŻANTY”  
WARIANT I

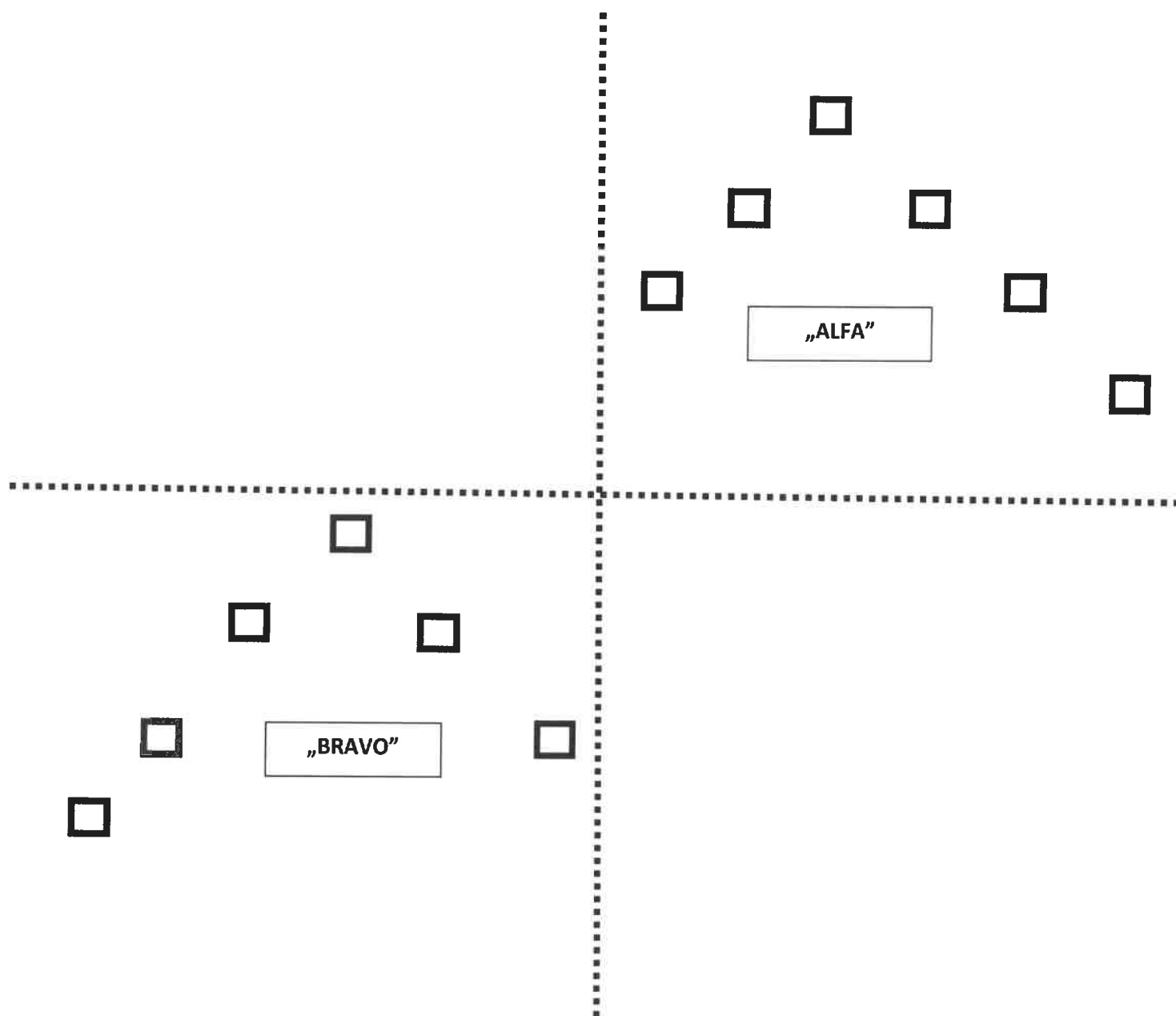


W wariantcie pierwszym Dowódca z elementem „Bravo” idzie na prawym skrzydle ugrupowania sekcji. Żołnierz, który idzie na szczycie elementu „Bravo” tak dobiera kierunek marszu (w stosunku do poruszania się elementu „Alfa”), aby pozostali żołnierze z jego elementu mieli otwarte sektory np. przy kontaktach z przodu i z tyłu.

Sytuacja taktyczna i teren dyktują Sekcji dystanse „boczne” i „odległościowe” pomiędzy elementem „ALFA” i „BRAVO”.

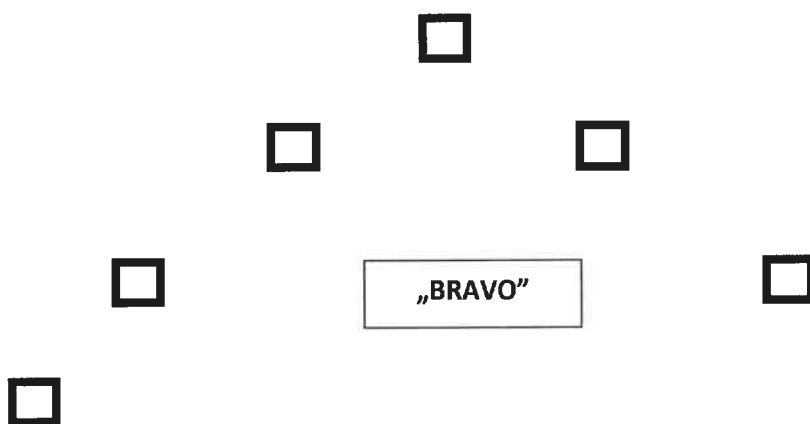
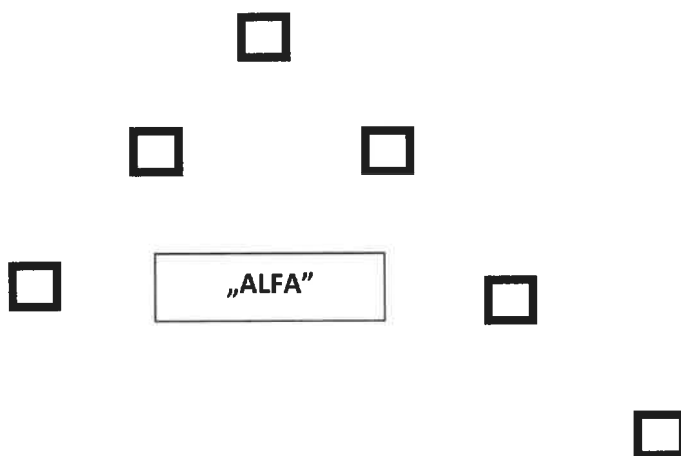


**USTAWIENIE SEKCJI 12 – OSOBOWEJ W SZYKU „2 SIERŻANTY”  
WARIANT II**

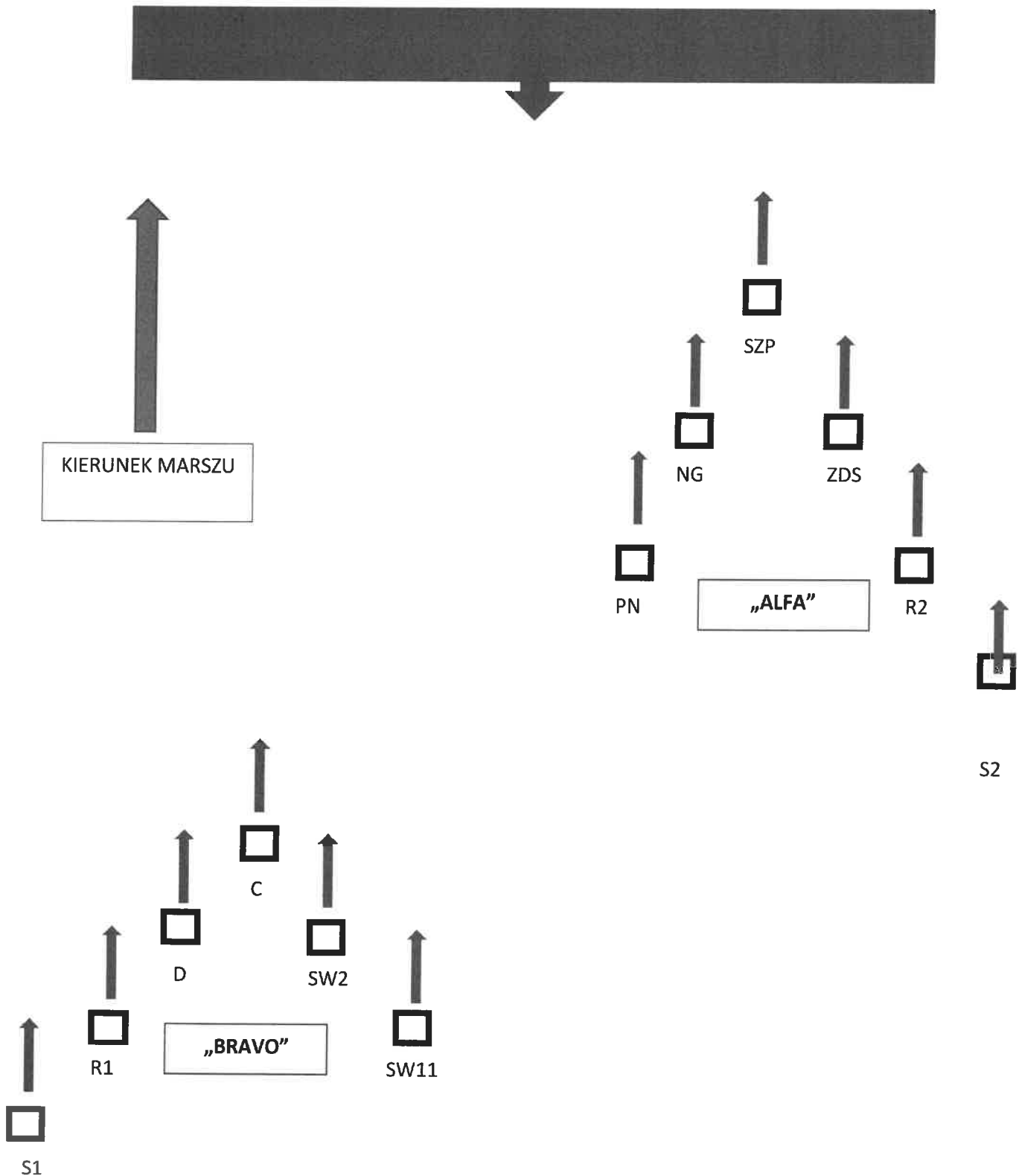


Jeśli sytuacja taktyczna tego wymaga Dowódca wraz z elementem „Bravo” idzie na lewym skrzydle ugrupowania.

**USTAWIENIE SEKCJI 12 – OSOBOWEJ W SZYKU „2 IN 1”  
WARIANT III**

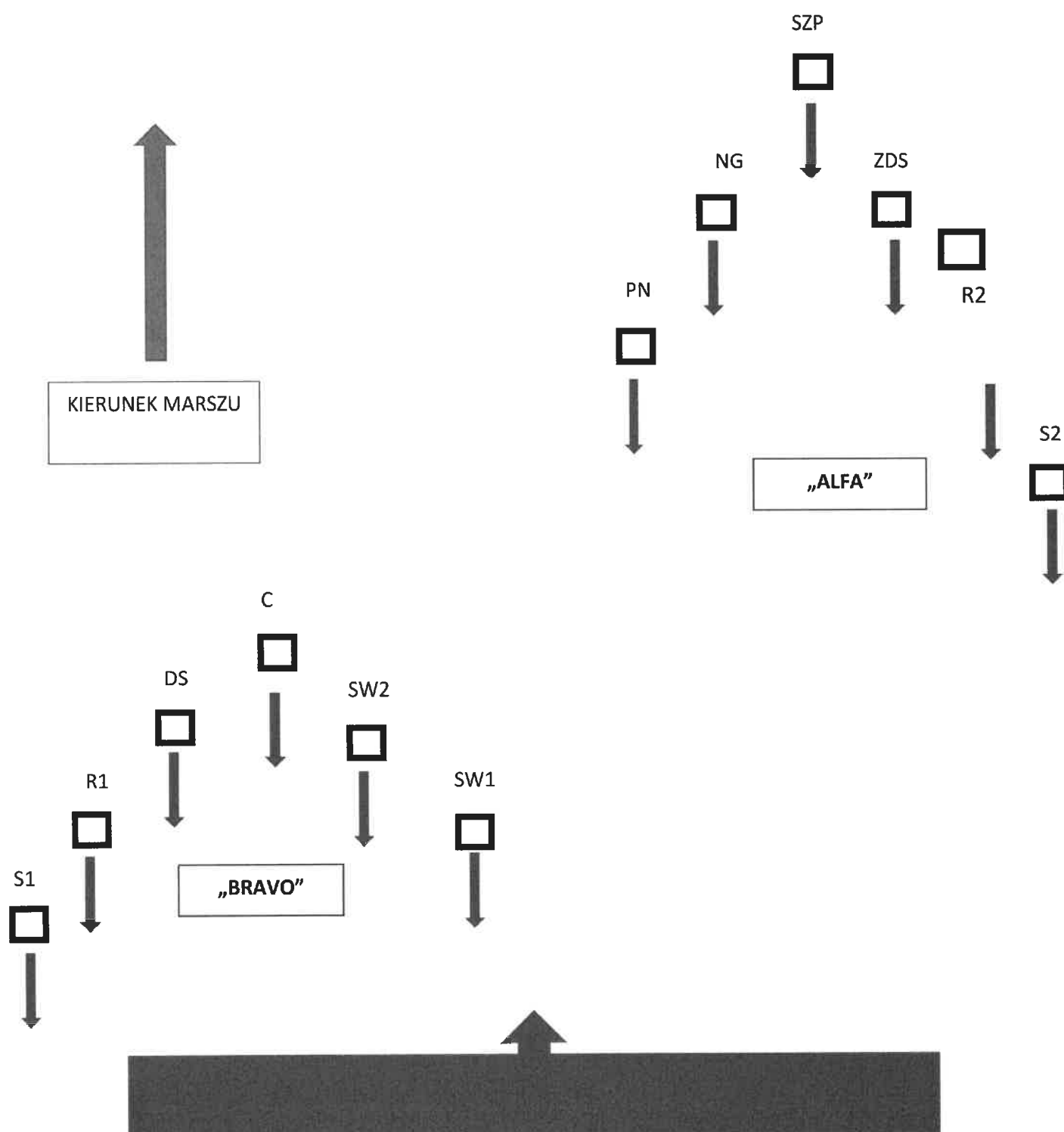


## KONTAKT Z PRZODU SZYK 2 SIERŻANTY



Po komendzie „KONTAKT Z PRZODU” oba zespoły otwierają ogień w stronę przeciwnika. Po silnym ostrzale pozycji wroga i rzuceniu świec dymnych na komendę ZDS lub innego żołnierza elementu „ALFA” (komenda jest podawana głośno po linii) następuje wycofanie tego elementu „ALFA” zatrzymuje się w po przebiegnięciu odpowiedniego dystansu na komendę „STÓJ”. Żołnierze schodzą do pozycji klęczącej, otwierają ogień do przeciwnika i podają po linii głośno komendę „BRAVO TYŁ” itd. Podczas kolejnych wycofań „ALFA”i „BRAVO” dążą do wyrównania/uporządkowania swoich szeregów tak, żeby poszczególne elementy po drugim, trzecim wycofaniu się robiły to już w szeregu zbliżonym do linii.

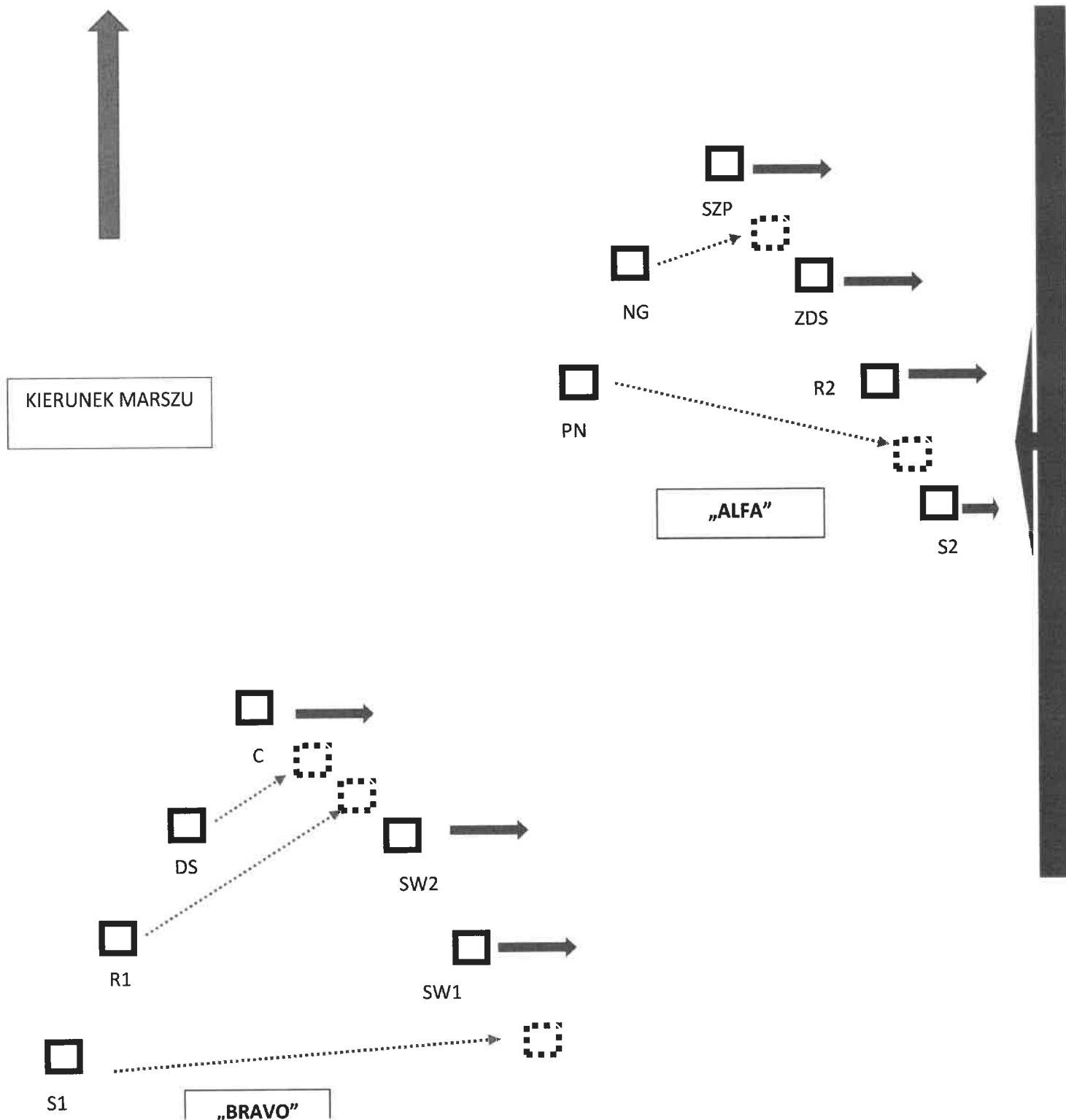
## KONTAKT Z TYŁU SZYK 2 SIERŻANTY



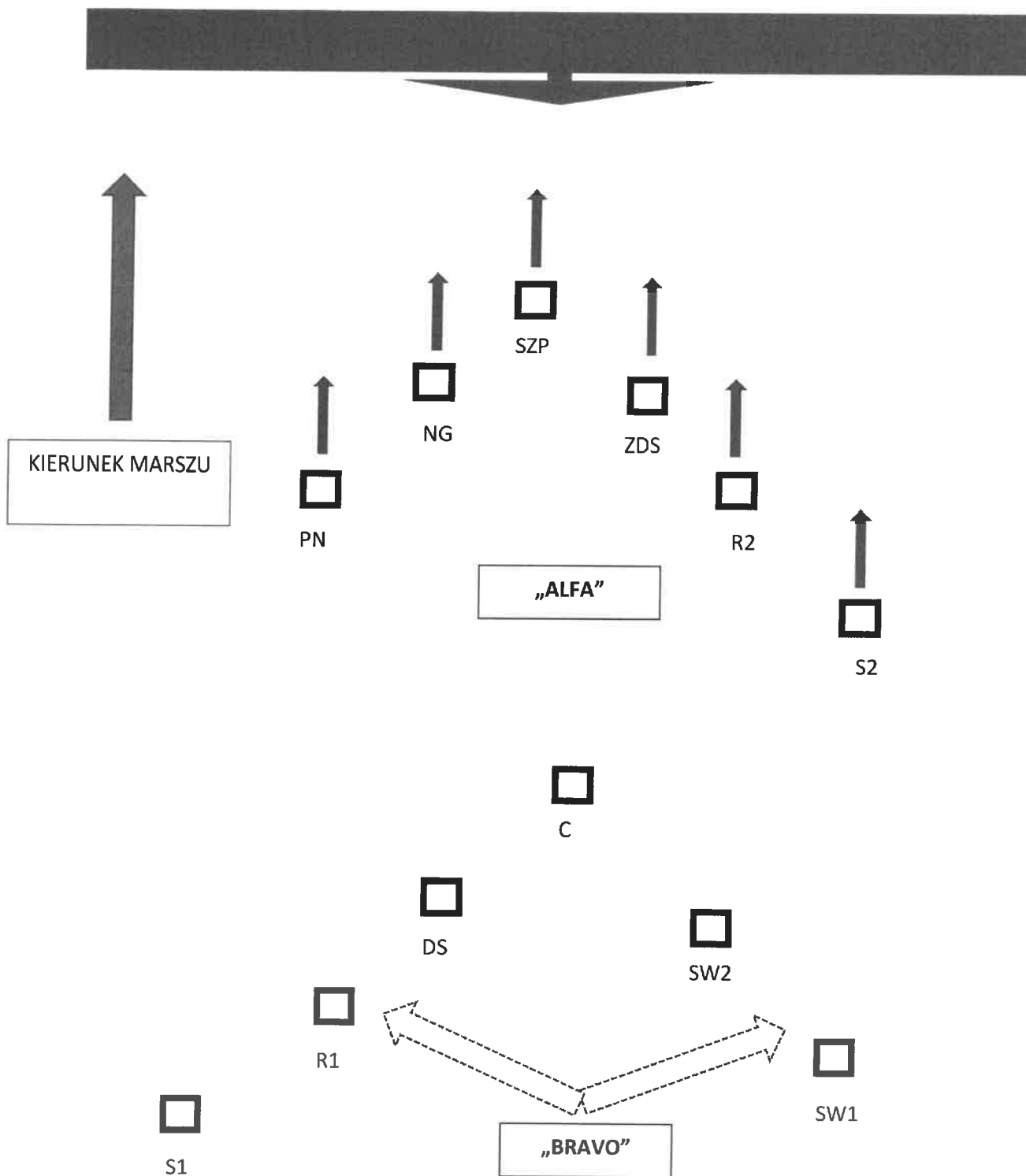
Po komendzie „KONTAKT Z TYŁU” obydwie elementy otwierają ogień w stronę przeciwnika. Po silnym ostrzale pozycji wroga i rzuceniu świec dymnych na komendę D lub innego żołnierza elementu „BRAVO” (komenda „BRAVO TYŁ” jest podawana głośno po linii) następuje wycofanie tego elementu. „BRAVO” zatrzymuje się po przebiegnięciu odpowiedniego dystansu na komendę „STÓJ”. Żołnierze schodzą do pozycji klęczącej, otwierają ogień do przeciwnika i podają po linii głośno komendę „ALFA TYŁ” itd. Podczas kolejnych wycofań „ALFA” i „BRAVO” dążą do wyrównania/uporządkowania swoich sztyków tak, żeby poszczególne elementy po drugim, trzecim wycofaniu się robiły to już w sztyku zbliżonym do linii.



## KONTAKT Z PRAWĄ SZYK 2 SIERŻANTY

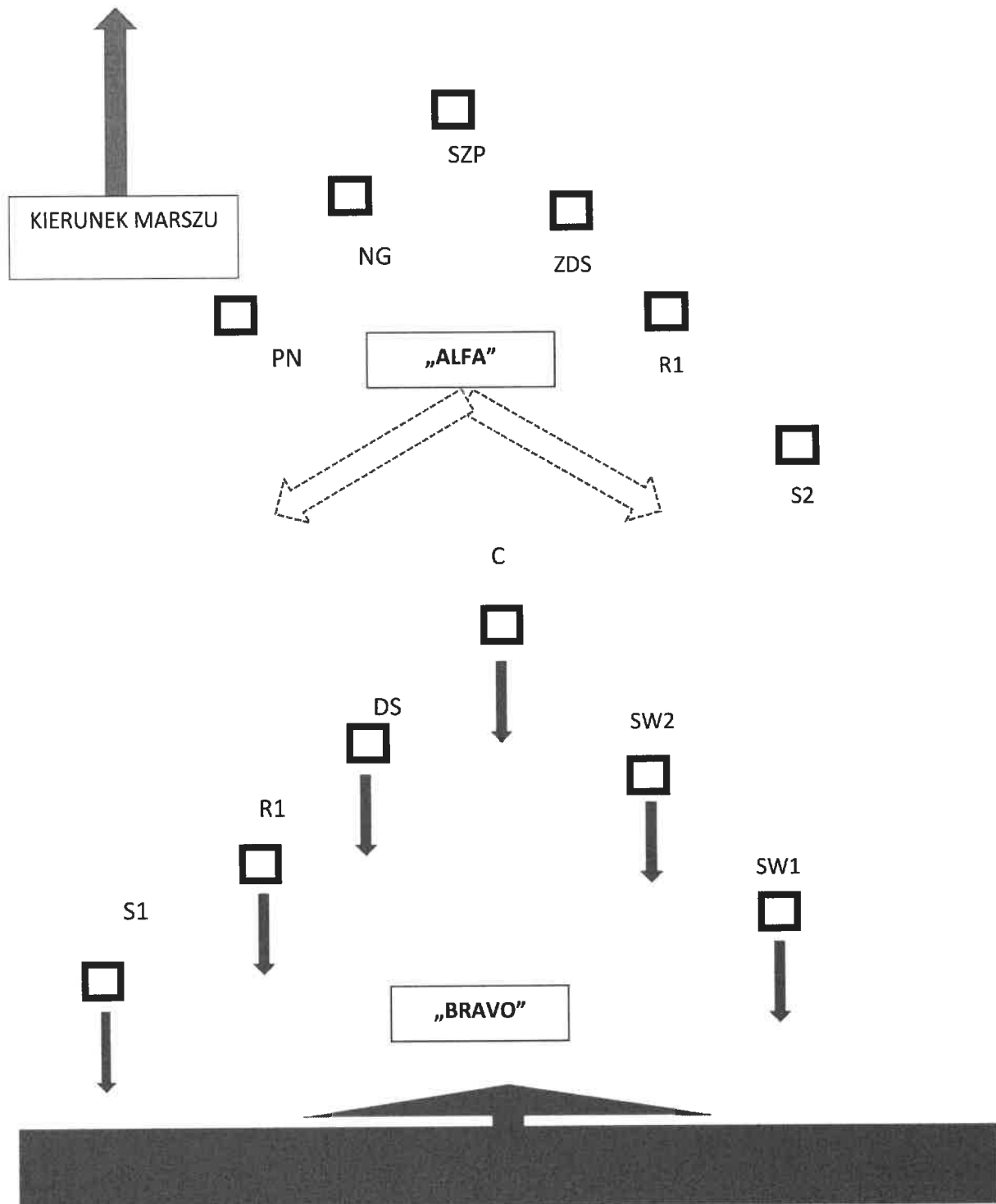


Po komendzie „KONTAKT Z PRAWĄ” obydwie elementy otwierają ogień w stronę przeciwnika. Po silnym ostrzale pozycji wroga i rzuceniu świec dymnych na komendę ZDS lub innego żołnierza elementu „ALFA” (komenda jest podawana głośno po linii) następuje wycofanie tego elementu. „ALFA” zatrzymuje się w po przebiegnięciu odpowiedniego dystansu na komendę „STÓJ”. Żołnierze schodzą do pozycji klęczącej, otwierają ogień do przeciwnika i podają po linii głośno komendę „BRAVO TYŁ” itd. Podczas kolejnych wycofań „ALFA” i „BRAVO” dążą do wyrównania/uporządkowania swoich szeregów tak, żeby poszczególne elementy po drugim, trzecim wycofaniu się robiły to już w szyku zbliżonym do linii.



Po komendzie „KONTAKT Z PRZODU” element ALFA otwiera ogień w stronę przeciwnika. Po silnym ostrzale pozycji wroga i rzuceniu światek dymnych na komendę ZDS lub innego żołnierza elementu „ALFA” (komenda jest podawana głośno po linii) następuje wycofanie tego elementu. „BRAVO” w tym samym czasie wykonuje odskok w lewą lub w prawą stronę w stosunku do przedniego ugrupowania zajmując dogodne sektory do otwarcia ognia. ALFA zatrzymuje się w po przebiegnięciu odpowiedniego dystansu na komendę „STÓJ”. Żołnierze schodzą do pozycji klęczącej, otwierają ogień do przeciwnika i podają po linii głośno komendę „BRAVO TYŁ” itd. Podczas kolejnych wycofań „ALFA” i „BRAVO” dążą do wyrównania/uporządkowania swoich szyków tak, żeby poszczególne elementy po drugim, trzecim wycofaniu się robiły to już w szyku zbliżonym do linii.

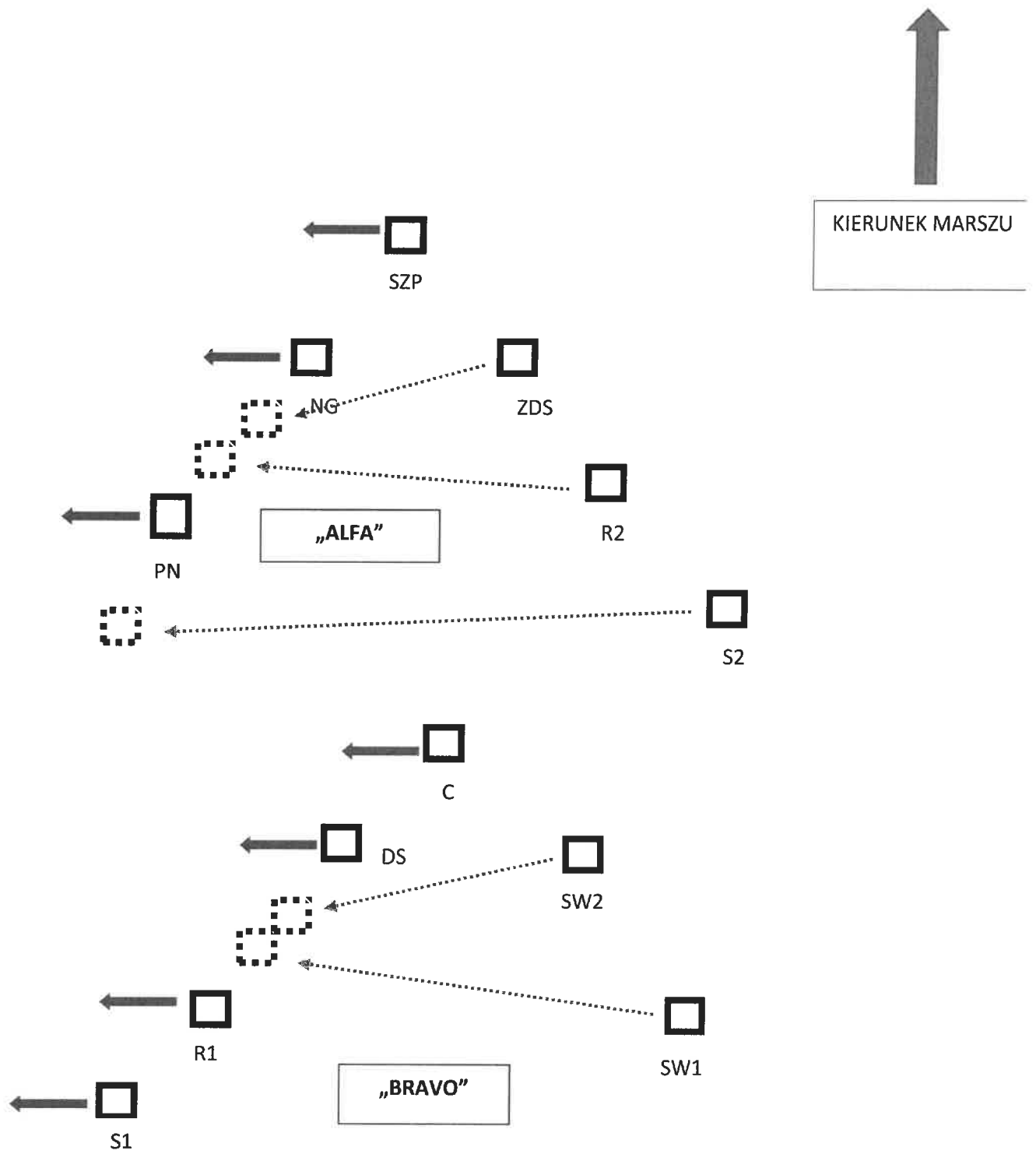
## KONTAKT Z TYŁU 2 IN 1



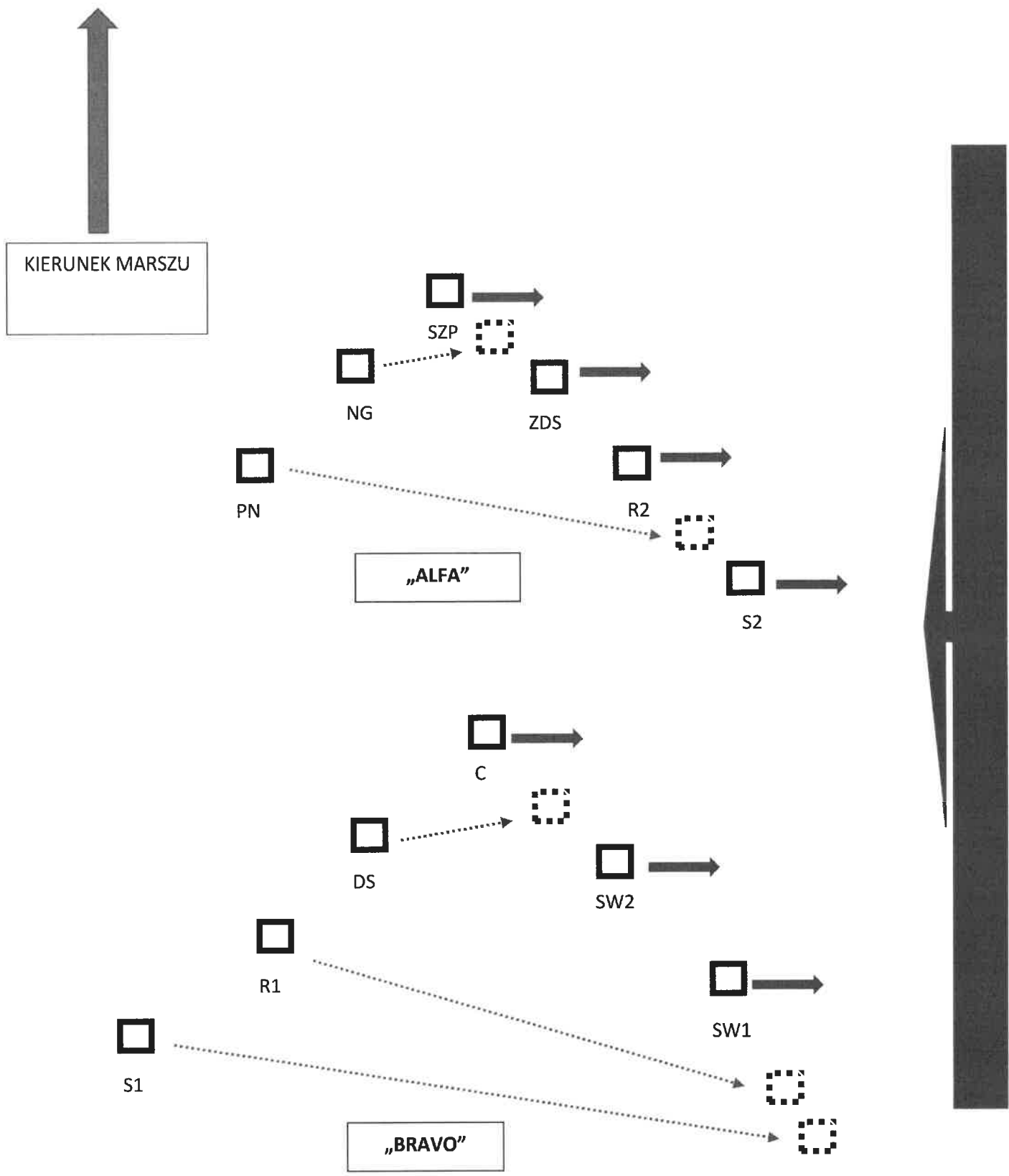
Po komendzie „KONTAKT Z TYŁU” BRAVO otwiera ogień w kierunku przeciwnika. Po silnym ostrzale pozycji wroga i rzuceniu świec dymnych na komendę DS lub innego żołnierza elementu „BRAVO” (komenda jest podawana głośno po linii) następuje wycofanie tego elementu. „ALFA” w tym samym czasie wykonuje odskok w prawą lub lewą stronę względem tylnego ugrupowania i chwytają sektory otwarcia ognia. BRAVO zatrzymuje się w po przebiegnięciu odpowiedniego dystansu na komendę „STÓJ”. Żołnierze schodzą do pozycji klęczącej, otwierają ogień do przeciwnika i podają po linii głośno komendę „ALFA TYŁ” itd. Podczas kolejnych wycofań „ALFA” i „BRAVO” dążą do wyrównania/uporządkowania swoich szyków tak, żeby poszczególne elementy po drugim, trzecim wycofaniu się robiły to już w szyku zbliżonym do linii.



# KONTAKT Z LEWEJ 2 IN 1

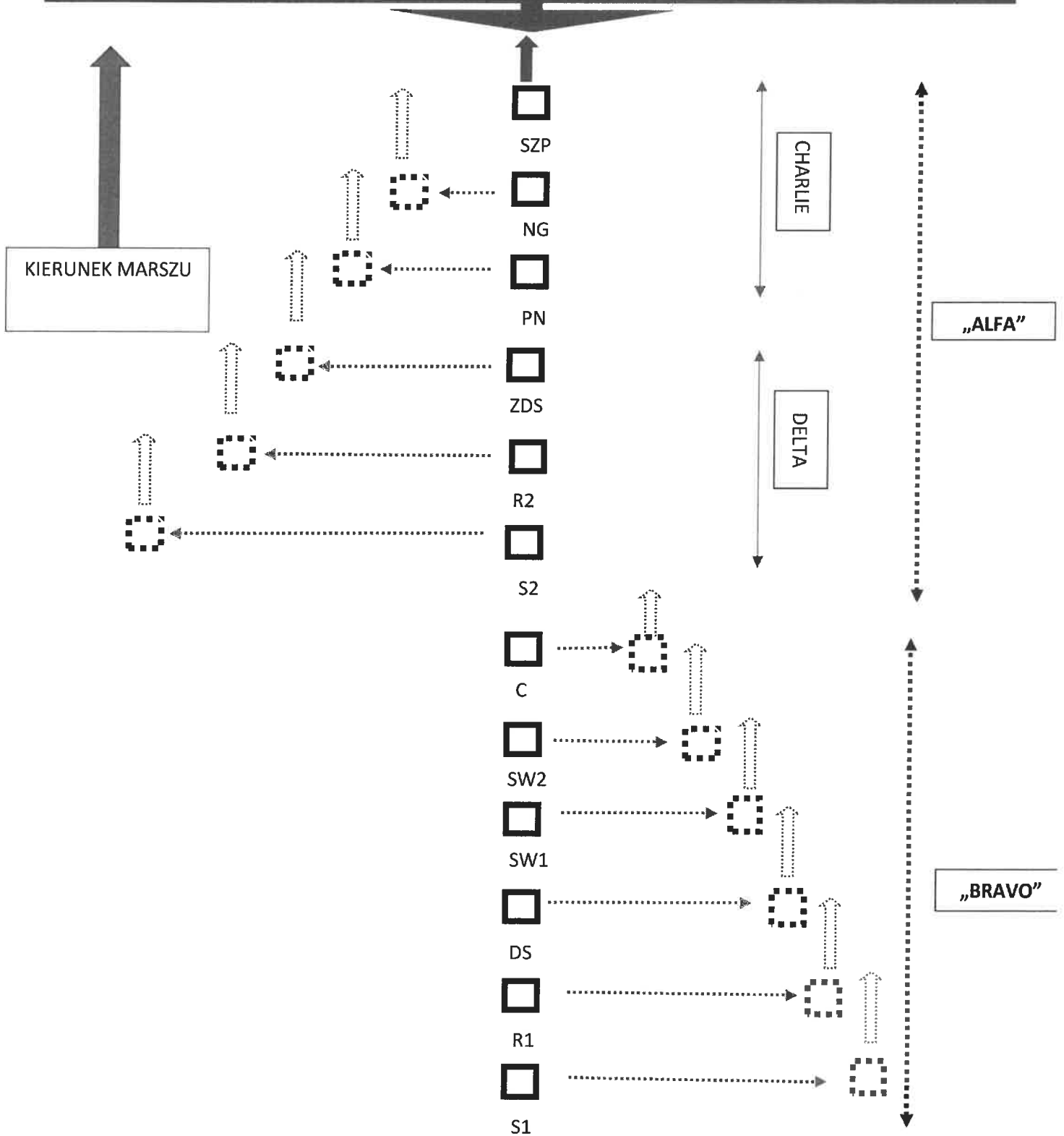


# KONTAKT Z PRAWĄ 2 IN 1

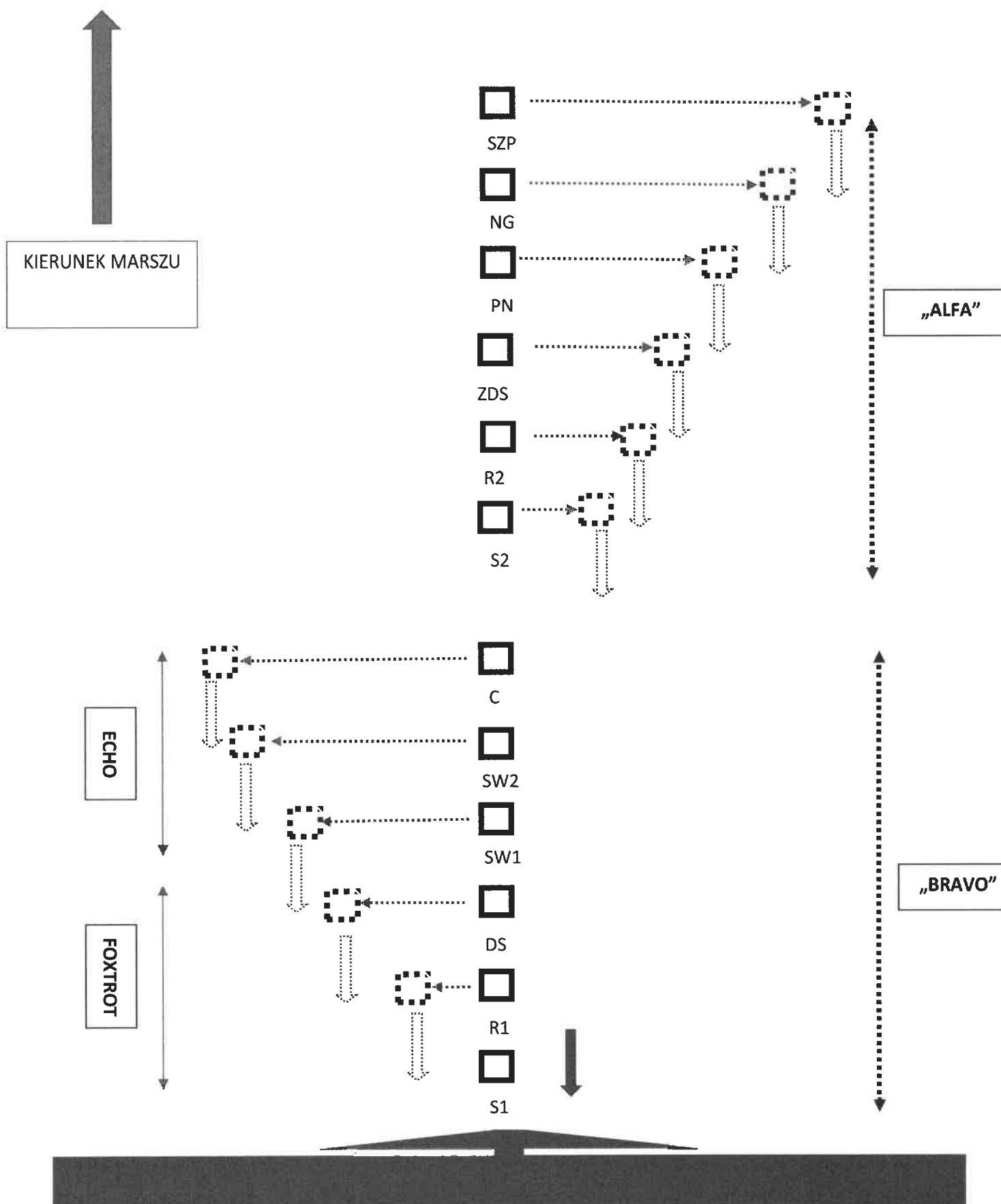


Po komendzie „KONTAKT Z PRAWEJ” żołnierze poszczególnych elementów zajmują dogodne sektory ognia zgodnie z kierunkiem kontaktu. Po komendzie W TYŁ wycofują się kolejno do linii.

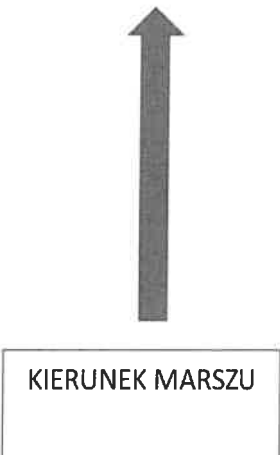
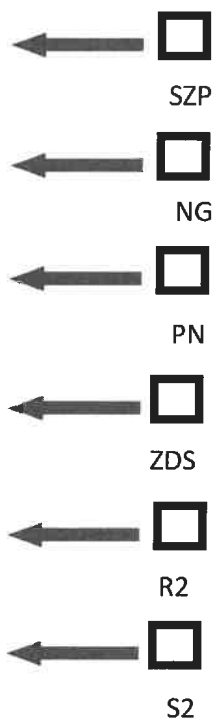
## KONTAKT Z PRZODU SZYK RZĄD/ROZEJŚCIE „WALIJCZYK”



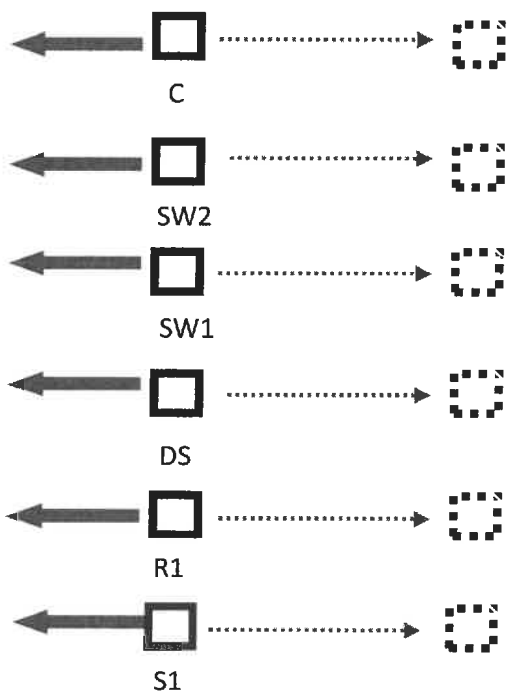
# KONTAKT Z TYŁU SZYK RZĄD/ROZEJŚCIE „WALIJCZYK”



# KONTAKT Z LEWEJ SZYK RZĄD

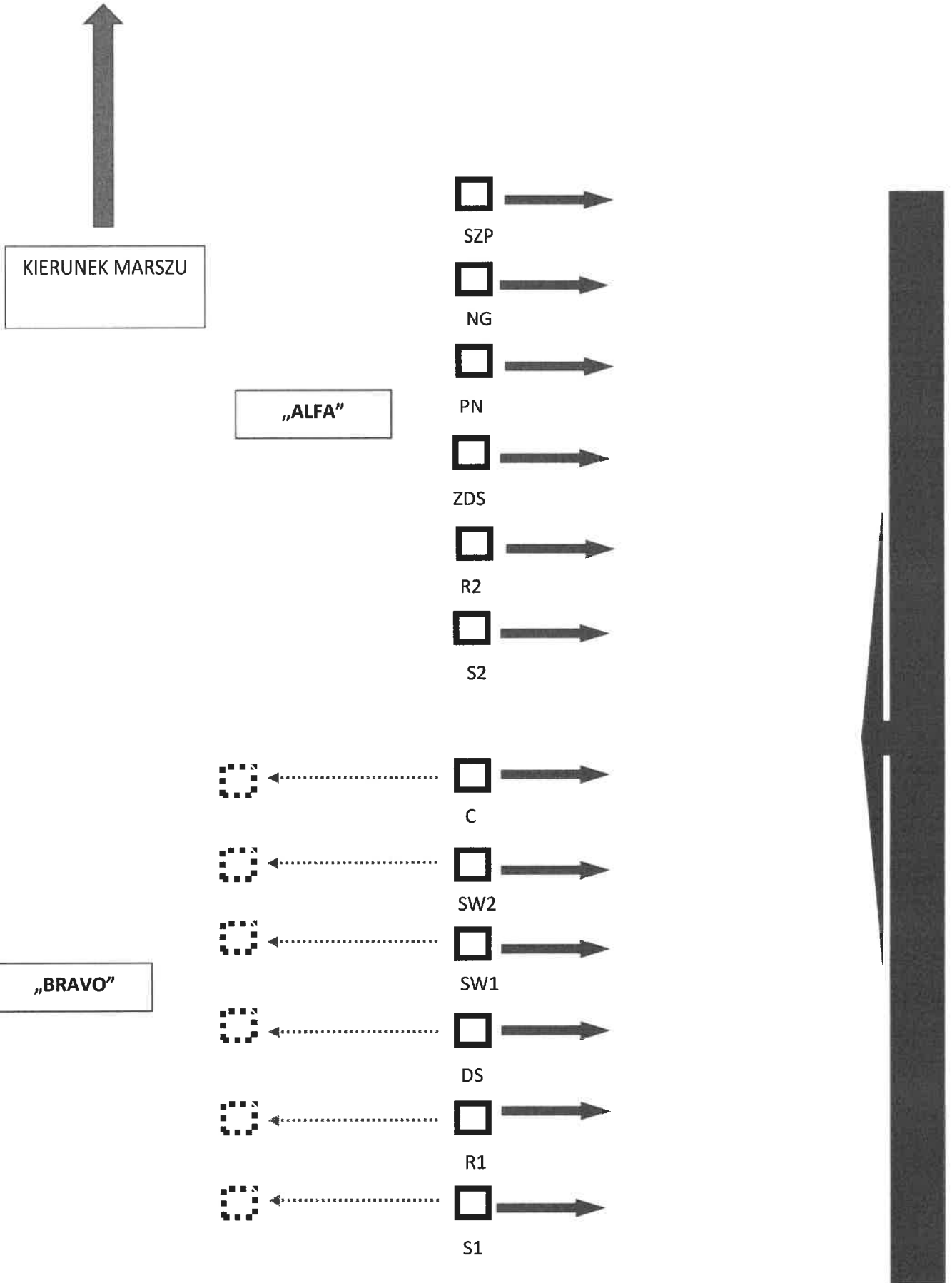


„ALFA”

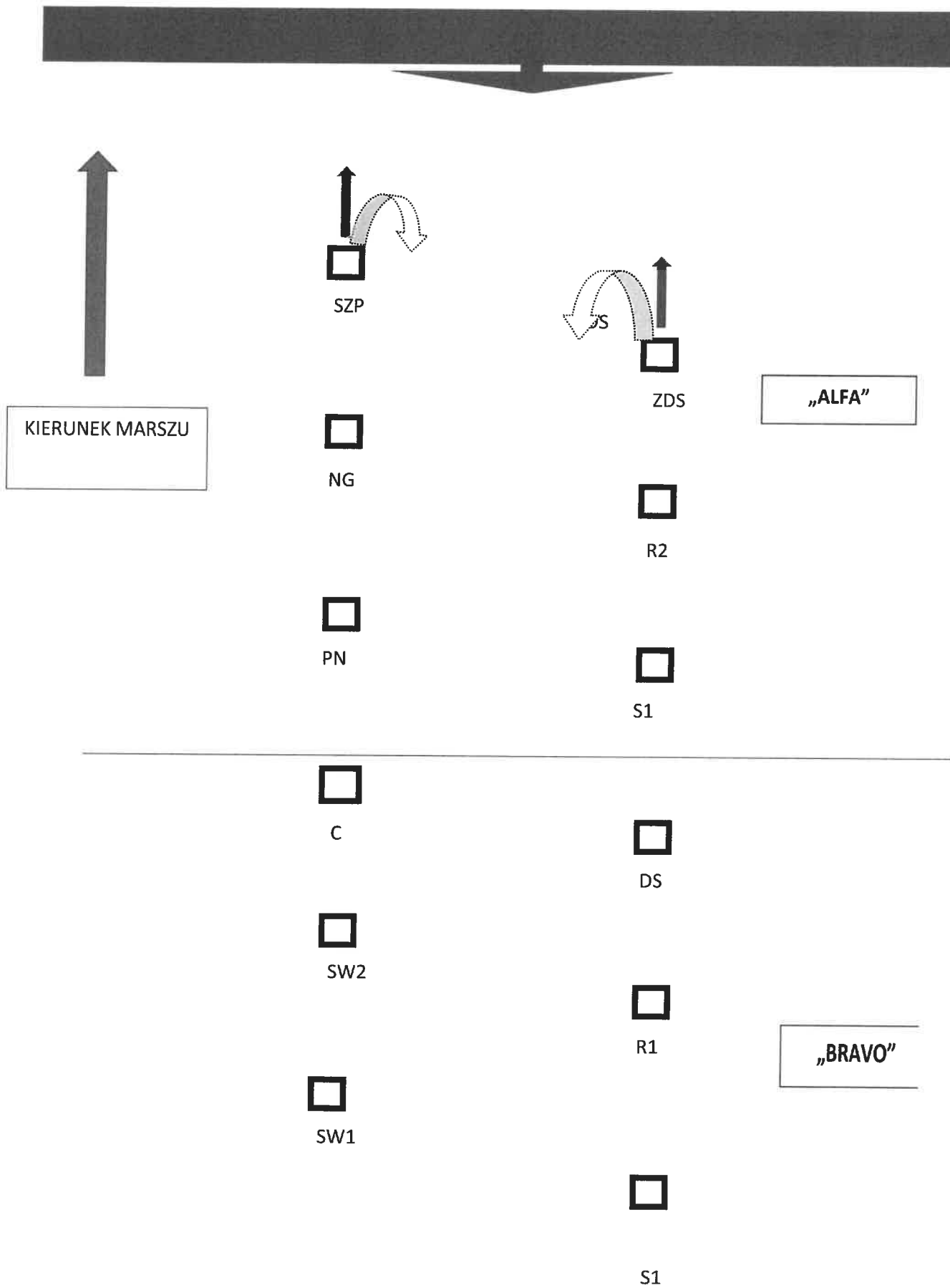


„BRAVO”

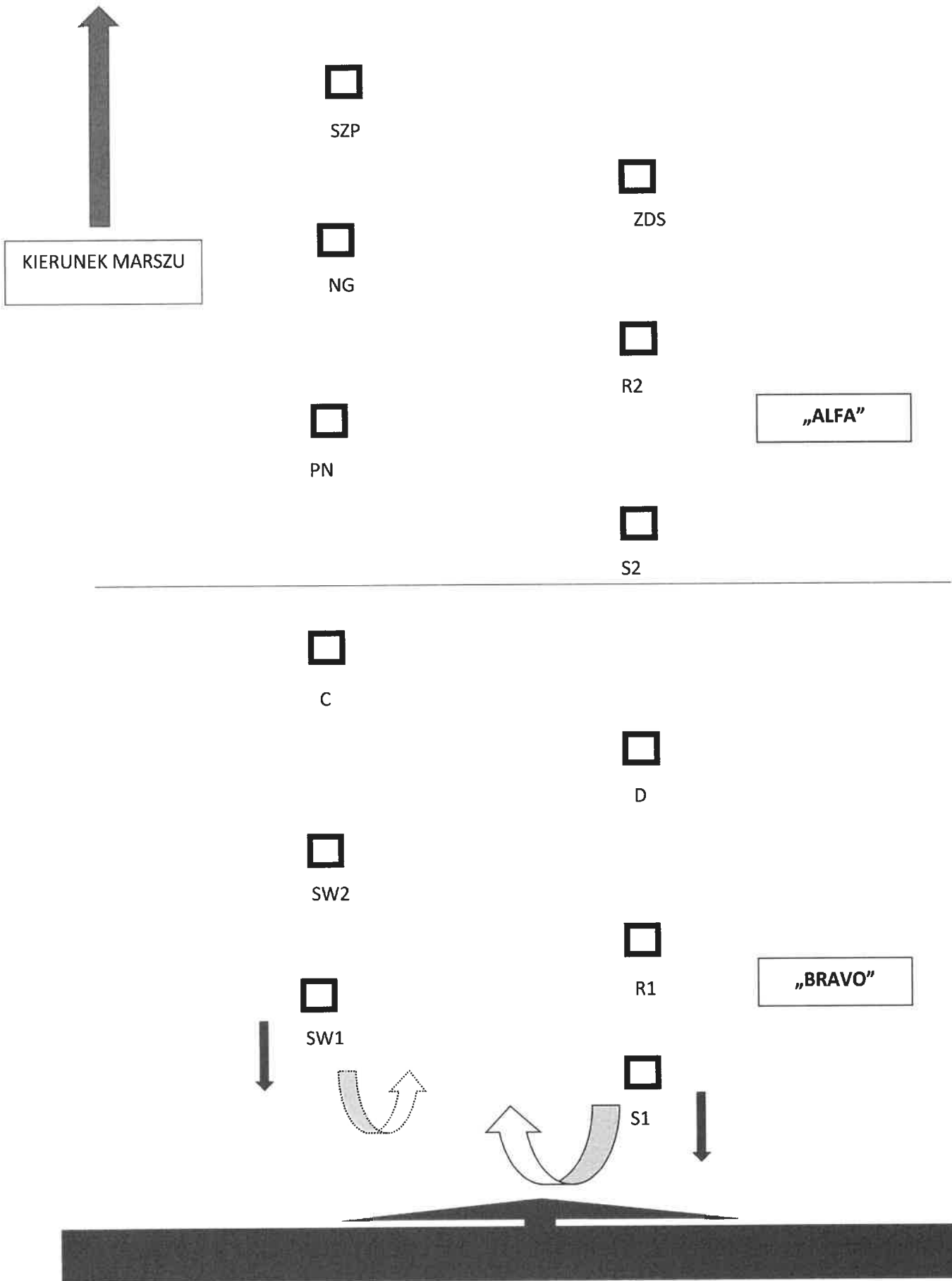
# KONTAKT Z PRAWEJ SZYK RZĄD



# KONTAKT Z PRZODU SZYK DWURZĄD

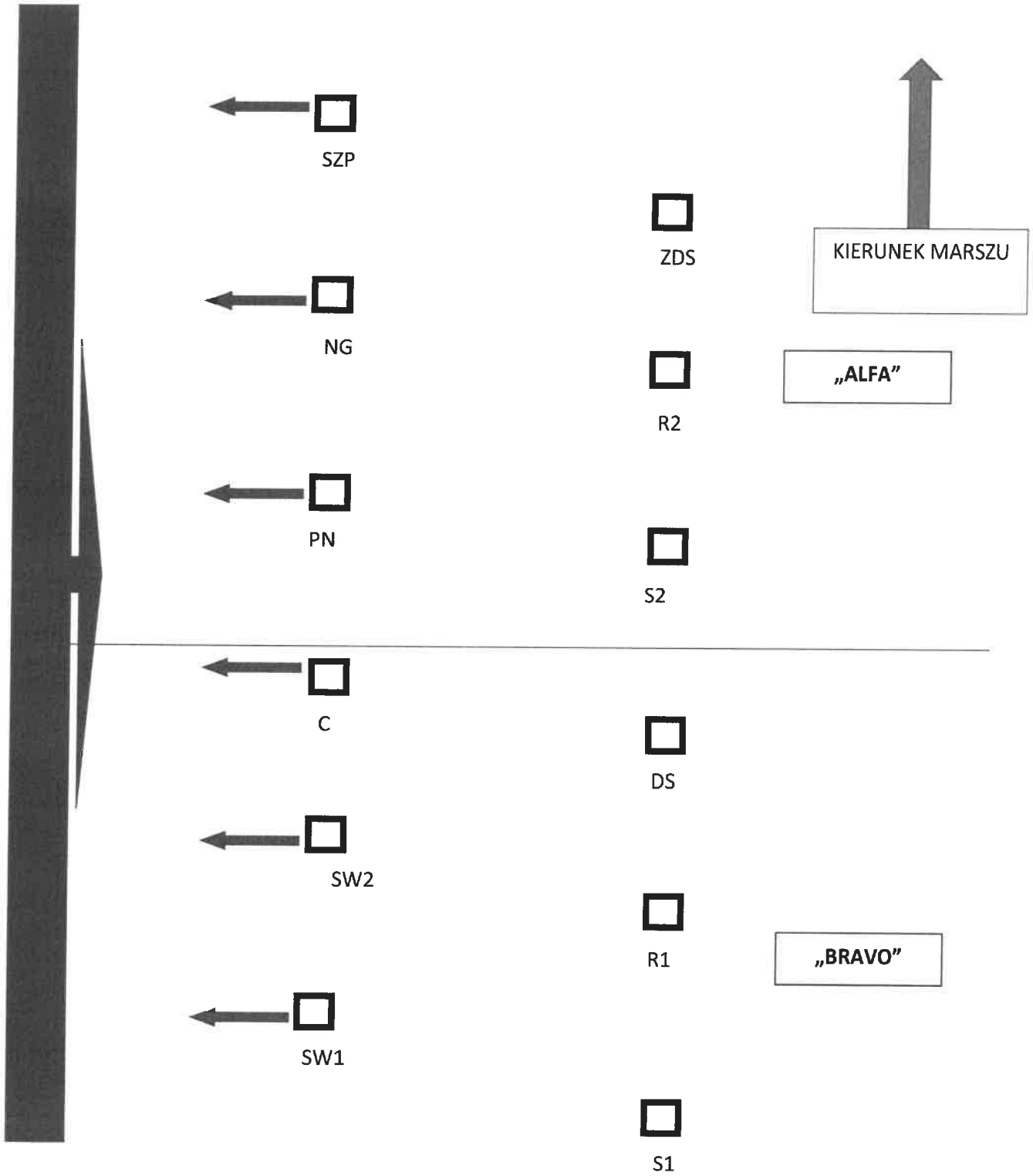


# KONTAKT Z TYŁU SZYK DWURZĄD





# KONTAKT Z LEWEJ SZYK DWURZĄD



## KONTAKT Z PRAWEJ SZYK DWURZĄD

